

**PROJET
SOCIAL
2026-2030**

CAC
**LE CENTRE SOCIOCULTUREL
EN AUNIS SUD**

SOMMAIRE

■ PRÉAMBULE	7
■ ÉLABORATION DU PROJET	8
I - Une Démarche participative pour construire le projet.....	8
A// Retour sur le diagnostic de territoire.....	9
B// Les assises et le comité de pilotage.....	9
1 • Pourquoi ce choix ?	10
2 • Notre engagement sur les questions environnementales :.....	13
C// La consultation des habitants et des partenaires.....	15
1 • L'enquête de terrain	15
2 • Les cogi'tions	17
II - Les fondations du projet 2026-2030 : Citoyenneté / Aller vers / Culture	18
A// Le retour aux fondamentaux.....	18
B// Axe 1 : Citoyenneté.....	19
C// Axe 2 : Aller vers	22
D// Axe 3 : Culture	24
III -Les ambitions pour les quatre prochaines années	27
■ LA MISE EN ŒUVRE DU PROJET 2026-2030	28
I - Un Projet pour qui ?	28
A// Un préalable : tous les habitants dans une démarche d'accueil inconditionnel.....	28
B// Une attention particulière aux publics fragilisés	29
C// Publics spécifiques.....	29
1 • Les familles de gens du voyage	29
2 • Les familles de migrants	30
II - Le territoire du centre social.....	31
A// Territoire d'intervention / territoire d'influence	31
B// La complémentarité avec les partenaires.....	34
III - Ambition Citoyenneté	36
IV -Ambition Aller vers	39

V - Ambition Culture	42
VI - Ambition Écologie.....	45
VII - L'attention particulière au public famille : Le projet Action Collective Famille	48
A// Un projet transversal en cohérence avec le projet global :	48
B// La fonction de référent famille	51
C// Les objectifs spécifiques du projet ACF.....	53
VIII - L'ÉVALUATION DU PROJET	58
A// Une structuration claire qui facilite la démarche d'évaluation	58
B// Des instances de suivi tout au long de la période d'agrément.....	59
C// L'inscription dans un projet de territoire : l'évaluation de la CTG.....	60
UNE ORGANISATION STRUCTURÉE AU SERVICE DU PROJET.....	66
I - L'accueil, porte d'entrée du centre social	66
A// Des valeurs et des principes.....	66
B// Une fonction partagée pour répondre à des exigences	67
C// Des espaces dédiés et adaptés	68
D// L'attention particulière à l'inclusion numérique.....	69
II - La gouvernance associative	70
A// Les évolutions des dernières années	70
B// Les chantiers qu'il reste à mener	71
C// Organisation de la gouvernance.....	72
III - Moyens humains et matériels au service du projet	74
A// Organigramme	74
B// Les moyens matériels.....	76
IV - L'économie du projet	77
A// Rappel du contexte.....	77
B// Le modèle socioéconomique du CAC	78
1• Les richesses humaine.....	78
2• Les leviers économiques	78
3• Les alliances.....	79
C// Budget 2026	80
D// Analyse par secteurs	82
1• Le Pilotage	82
2• Enfance Jeunesse Famille Parentalité Prévention	82
3• Actions Solidaires et Vie Sociale	83
4• Manifestations Socioculturelles	83
CONCLUSION	85

Olivier et le CAC : une histoire de rencontres et d'engagement

La rencontre : un premier pas vers l'inconnu

Olivier, 38 ans, père de deux enfants, arrive à Surgères il y a six mois. Un matin de mai 2025, alors qu'il attend ses enfants à la sortie de l'école, il découvre un stand animé par le CAC. « Pour vous, c'est quoi un centre social ? » Une bénévole, Carole, l'invite à participer à un atelier type « Porteurs de parole ». Autour d'un tableau, des habitants partagent leurs peurs et leurs espoirs. Olivier écrit : « J'ai peur que mes enfants ne trouvent pas leur place ici. » Ce jour-là, il comprend que le CAC est bien plus qu'un lieu : c'est une démarche collective pour construire ensemble.

L'immersion : quand le CAC devient un espace de vie

Quelques semaines plus tard, Olivier pousse la porte du CAC. Samira, la chargée d'accueil, lui présente le projet social 2026-2030 : « Un projet bâti avec les habitants, pour que chacun trouve sa place. » Olivier est marqué par les trois axes fondateurs :

- Citoyenneté : « Agir ensemble pour comprendre et transformer le monde. »
 - Aller vers : « Rencontrer les habitants là où ils sont. »
 - Culture : « Un outil de rencontre et d'émancipation. »
- « Et l'écologie ? » demande-t-il. « Une ambition transversale, répond Samira. On veut agir ensemble pour l'environnement. »

Olivier s'inscrit à la Ludothèque Familles en Milieu Rural (FMR), un projet itinérant où il découvre des jeux, des ateliers parents-enfants, et surtout, un lieu où tous se sentent bienvenus. « Ici, personne ne me juge. On rit, on discute, on s'entraide... »

L'engagement : de participant à acteur du projet

Lors d'un Dîner des parents, Olivier assiste à un théâtre forum sur les écrans et les réseaux sociaux. « Et si on proposait autre chose à nos ados ? » Avec d'autres parents et l'équipe du CAC, il co-construit « Les Ateliers Créatifs Familiaux », où parents et enfants explorent ensemble la musique, l'écriture ou le bricolage.

Olivier devient un relais pour les CogiCAC'tions, ces temps d'échange entre habitants et partenaires. « Avant, je ne parlais à personne. Maintenant, je fais le lien entre les familles de mon quartier et le CAC. » Il suit même une formation sur « l'Aller vers » pour mieux écouter et mobiliser les habitants isolés.

Le témoignage : une voix pour les « invisibles »

Le 15 octobre 2025, Olivier prend la parole lors du Comité Technique Local de présentation du nouveau projet social du CAC devant la CAF. « Il y a six mois, je ne connaissais pas le CAC. Aujourd'hui, je suis là pour dire une chose : ce projet, c'est une main tendue. Une main qui m'a aidé à m'engager pour mes enfants et mon quartier. »

Il évoque les Scènes d'été, où il a partagé un repas avec des voisins inconnus, et Popote et Papote, qui lui a appris à cuisiner autrement. « Avant, je pensais que la culture et la citoyenneté, c'était pour les autres. Maintenant, je sais que c'est pour moi aussi. »

Olivier conclut en citant le projet social : « Un centre social, c'est un lieu où chacun peut cultiver sa liberté. » « Alors oui, ce projet, c'est le nôtre. À nous de le faire vivre. »

Épilogue : le CAC, un laboratoire de vie collective

L'histoire d'Olivier est celle de nombreux habitants d'Aunis Sud. Le projet social 2026-2030 du CAC est une promesse : ne laisser personne de côté, transformer les peurs en espoirs, et les idées en actions. Avec la Citoyenneté, l'Aller vers et la Culture, le CAC réinvente chaque jour le lien social, avec une conviction : « Personne n'est invisible. Chacun a sa place. »

« Alors, qui veut écrire la suite avec nous ? »

Bonne lecture. Estelle Anstett et Didier Touvron, Co-présidents.

PRÉAMBULE

LE CAC, PLUS DE 30 ANS D'HISTOIRE

Depuis plus de 30 ans, le Centre d'Animation et de Citoyenneté anime un projet d'Éducation populaire auprès des habitants de son territoire rural. En 2021, les orientations fixées dans son projet avaient pour ambition de faire évoluer les postures d'intervention de son équipe bénévole et salariée. Il s'agissait notamment d'aller à la rencontre de tous les habitants du territoire et de faire évoluer les instances de gouvernance associative afin qu'elles soient plus accessibles et dynamiques.

Lorsque nous présentions ce projet aux habitants et partenaires, nous imaginions que ces ambitions se réaliseraient certainement à l'échelle de deux projets sociaux. L'évaluation réalisée au cours de la démarche renouvellement du projet social a montré les belles avancées de l'association sur ces ambitions. Elle a également permis d'identifier le chemin qui reste à parcourir. Aujourd'hui, l'association souhaite poursuivre et approfondir les ambitions fixées fin 2021.

Les quatre dernières années ont été traversées par des mouvements internes importants. De nouvelles personnes sont arrivées sur la quasi-totalité des postes et ont dû s'approprier le projet de l'association. Concernant la direction du centre, l'expérimentation du partage des missions s'est effectuée pendant les quatre années du dernier projet et a permis d'anticiper le départ en retraite de la directrice adjointe / comptable en imaginant le pilotage aujourd'hui mis en place avec une direction et une direction adjointe pour un total de 1.56 Equivalent Temps Plein.

L'actualité nationale et internationale a également été mouvementée au cours des dernières années. La crise internationale liée au COVID 19 aura eu un impact certain sur les rapports sociaux et l'organisation de la société.

L'accélération des usages du numérique en est une illustration. Les crises semblent se multiplier affaiblissant toujours un peu plus les publics les plus fragiles. La tendance au repli sur soi et à l'individualisme est aujourd'hui à un point critique. Cette situation s'observe particulièrement au niveau international où la démocratie semble particulièrement mise à mal, y compris dans l'hexagone.

Dans ce contexte, le monde associatif en général et les centres sociaux en particulier sont majoritairement en difficultés voir en péril. La mobilisation collective s'organise petit à petit pour faire valoir la pertinence et le caractère essentiel de ces structures pour défendre l'idée d'une société juste et solidaire où chacun peut trouver sa place et vivre dignement. Plus que jamais, nous nous inscrivons dans les valeurs de la fédération des centres sociaux à laquelle nous adhérons : Dignité humaine, Solidarité, Démocratie.

Nous réaffirmons également notre inscription dans les mouvements d'Éducation populaire, fondements d'une histoire collective et, nous l'espérons, perspective commune pour un avenir meilleur.

L'énergie collective des associations est un bon remède contre la morosité. Nous refusons l'attitude fataliste et continuons de croire qu'un autre monde est possible en affirmant cette utopie :

**Cohésion sociale
plutôt que division**

**Égalité
plutôt que discrimination**

**Humanité
plutôt qu'Exclusion**

ÉLABORATION DU PROJET 2026-2030

I/ Une Démarche participative pour construire le projet

Engagés depuis septembre 2024 dans la démarche renouvellement, nous avons été attentifs à adopter une démarche participative à chaque étape du travail.

Le travail associé entre les administrateurs et les salariés a été particulièrement efficient. Les assises de septembre 2024 et mars 2025, le comité de pilotage et les groupes de travail thématique ont permis de créer une dynamique collective productive.

Les partenaires de l'association ont également été associés à la démarche avec l'organisation des Cogi'CAC'tions en novembre 2024 qui ont permis d'échanger

ensemble sur les quatre années passées et les quatre années à venir. Autrement dit, de travailler sur l'évaluation du projet 2022-2025 et le futur projet 2026-2030.

Enfin, ce sont les habitants que nous avons rencontrés et interrogés pour nourrir ce projet et répondre au mieux à leurs attentes. Pour ce faire, nous nous sommes appuyés sur les actions existantes (ludothèque FMR, Ensemble Contre le Racisme et toutes les formes de discriminations, etc.) et nous sommes mobilisés sur des actions spécifiques comme les sorties d'écoles.



A// Retour sur le diagnostic de territoire

Au cours de la démarche évaluation du précédent projet, un travail d'actualisation du diagnostic a été réalisé. En s'appuyant sur les travaux réalisés dans le cadre de la Convention Territoriale Globale (CTG), sur les bilans de nos actions, sur les échanges avec les habitants et les partenaires ainsi que sur des données chiffrées, nous faisons plusieurs constats sur les caractéristiques du territoire Aunis Sud.

Constat 1

Une population plus fragilisée à l'Est du territoire

Constat 2

Des problématiques récurrentes de mobilité

Constat 3

Un isolement grandissant des habitants

Constat 4

Un territoire familial et riche en structures associatives

Constat 5

L'augmentation des tensions sociales et des tendances au repli sur soi

Les assises de mars 2025 ont été l'occasion de réunir administrateurs et salariés pour réfléchir ensemble aux réponses que nous pouvons apporter à ces constats, au regard des moyens dont nous disposons. Trois grands axes sont ressortis de ce travail collectif.

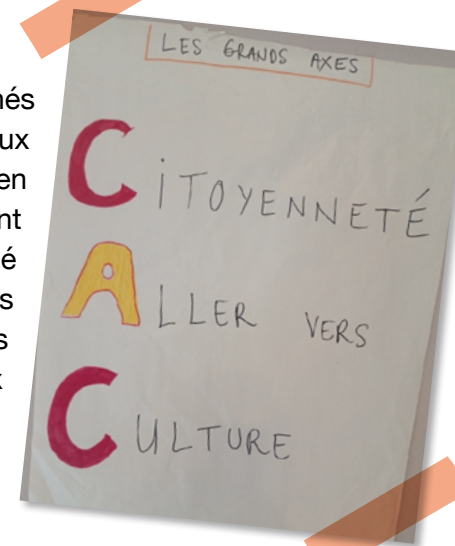
B// Les assises et le comité de pilotage

Le précédent projet a été marqué par l'instauration de temps forts associatifs internes appelées **Assises du CAC**. Ces **rencontres entre administrateurs et salariés** ont lieu deux fois par an et sont l'occasion de **regarder ensemble les avancées du projet**, de **se projeter sur les chantiers en cours et à venir**. Le **comité de pilotage** mis en place pour l'évaluation du projet a également continué de se réunir et permis d'**assurer un suivi régulier et opérationnel** pour l'élaboration du nouveau projet.

Lors des assises de mars 2025, nous nous sommes concentrés sur l'élaboration du nouveau projet social 2026-2030. C'est tout d'abord un **travail sur les fondations** qui a été réalisé avec un **positionnement sur trois axes** principaux : **Citoyenneté / Aller vers / Culture**.



Les échanges menés au cours de ces deux jours et approfondis en comité de pilotage ont confirmé la volonté de poser ces trois axes comme bases de réponses aux constats dans les phases d'évaluation et de diagnostic.



Citoyenneté

L'évaluation du dernier projet social, les constats faits dans le diagnostic ainsi que le lien quotidien et de proximité entretenu avec les habitants ont confirmé notre envie de se mobiliser sur cette notion.

Selon nous, agir sur la citoyenneté est un moyen de favoriser la prise d'initiatives des habitants et leur capacité à agir sur les problématiques qu'ils rencontrent.



un nuage de mots centré sur le thème de la citoyenneté. Les mots les plus grands sont : **citoyenneté**, **agir**, **comprendre**, **vivre ensemble**, **respect**, **éducation populaire**, **appartenance**, **liberté**, **devoirs**, **accès au savoir**, **engagement**, **réflexion**, **initiatives**, **droits**, **lois**, **égalité**, **pouvoir d'agir**, **interaction**, **politique**, **fraternité**, **laïcité**, **rencontre**, **orienter**, **social**, **dignité**, **échanges**.

travail collectif - Assises 2025



La citoyenneté suscite l'action collective, le vivre ensemble, l'intérêt général et donc est un moyen pour nous de lutter contre l'isolement grandissant de la population et le repli sur soi.

La citoyenneté implique d'être à l'écoute de l'autre, de le comprendre et de respecter la diversité des points de vue. En cela, elle agit positivement sur la diminution des tensions sociales.

Aller vers

Les quatre années passées ont été marquées par la multiplication de nos actions en itinérance et nous en avons mesuré les bénéfices.

Les constats faits lors du diagnostic nous montrent que le besoin reste encore grand pour lutter contre les situations d'isolement, les difficultés de mobilité et l'augmentation de la précarité.



un nuage de mots centré sur le thème de l'aller vers. Les mots les plus grands sont : **itinérance**, **aller vers**, **rencontre**, **communication**, **lien social**, **visibilité**, **société**, **réseau**, **posture**, **hors les murs**, **scènes d'été**, **caravane de l'éveil**, **socio-culturel**, **ludo fm**, **maraudes**, **club ciné**, **déplacement**, **isolement**, **égalité**, **égalité**, **égalité**.

travail collectif - Assises 2025



Il s'agit d'aller vers les habitants physiquement mais également d'adopter une posture d'écoute et d'ouverture à l'autre.

Par ailleurs, ce mode d'intervention est de plus en plus partagé par les partenaires. C'est pourquoi il nous paraît évident d'approfondir cet axe dans notre nouveau projet.

Culture

Le CAC a toujours proposé des actions culturelles dans la mise en œuvre de son projet associatif : Bouger La Place, les Scènes d'été, la fête de l'Enfance, Fait'arts, le réseau ZIC' ou encore Ensemble Contre le Racisme.

Notre passé est riche d'engagements pour une culture populaire et accessible à tous.



découverte
valorisation plaisir
lien social partenariat interculturel gratuité
mobilité accès diversité liberté rencontre
mixité ouverture au monde
créativité
vision partage
intergénérationnel

travail collectif - Assises 2025



Nous mesurons aujourd'hui la richesse de cette histoire et la pertinence de s'appuyer sur la culture pour développer un projet d'Éducation populaire.

Au-delà de faire partie de notre identité, elle est pour nous le moyen d'arpenter le territoire à la rencontre des habitants que l'on voit peu, de provoquer la rencontre avec l'autre, le tout dans une atmosphère conviviale, chère à notre association.

2 • Notre engagement sur les questions environnementales :

Les assises de mars 2025 ont également été l'occasion d'échanger sur le positionnement de l'association sur les questions environnementales. Nous agissons depuis longtemps sur ce sujet sans jamais avoir défini une position associative claire et engagée à ce sujet.

Nous supposons que ce positionnement est actuellement le fruit d'un engagement de quelques-uns (administrateurs et salariés).

C'est pourquoi nous avons choisi de ne pas définir ce point comme un axe fondateur. Nous le posons comme une ambition, celle de préciser et d'affirmer notre positionnement sur cette thématique au cours des quatre prochaines années.

- J'ai participé aux Ateliers cuisine. J'ai pu apprendre à cuisiner et surtout avec des produits locaux et de saison.

Le CAC peut sensibiliser par l'intermédiaire de ses actions, les publics rencontrés sur les questions environnementales.

L'écologie est une question transversale : sociale, économique, santé, etc. Elle peut être présente dans l'ensemble de nos actions.

Historiquement :

Un groupe de jeunes acteurs au CAC et sensibilisés sur les notions d'écologie, de consommation durable, ont initié cette dynamique au CAC. (Depuis 2020)

Si le centre social ne saurait pas être un projet politique de transformation sociale, il ne peut pas prétendre être en faveur d'une écologie qui remet en cause le système.

Favoriser l'économie de papier dans la mesure du possible.

Communiquer sur le réemploi, la seconde main, les recycleries. Sensibiliser sur le tri et la façon de consommer afin d'éviter la surconsommation.

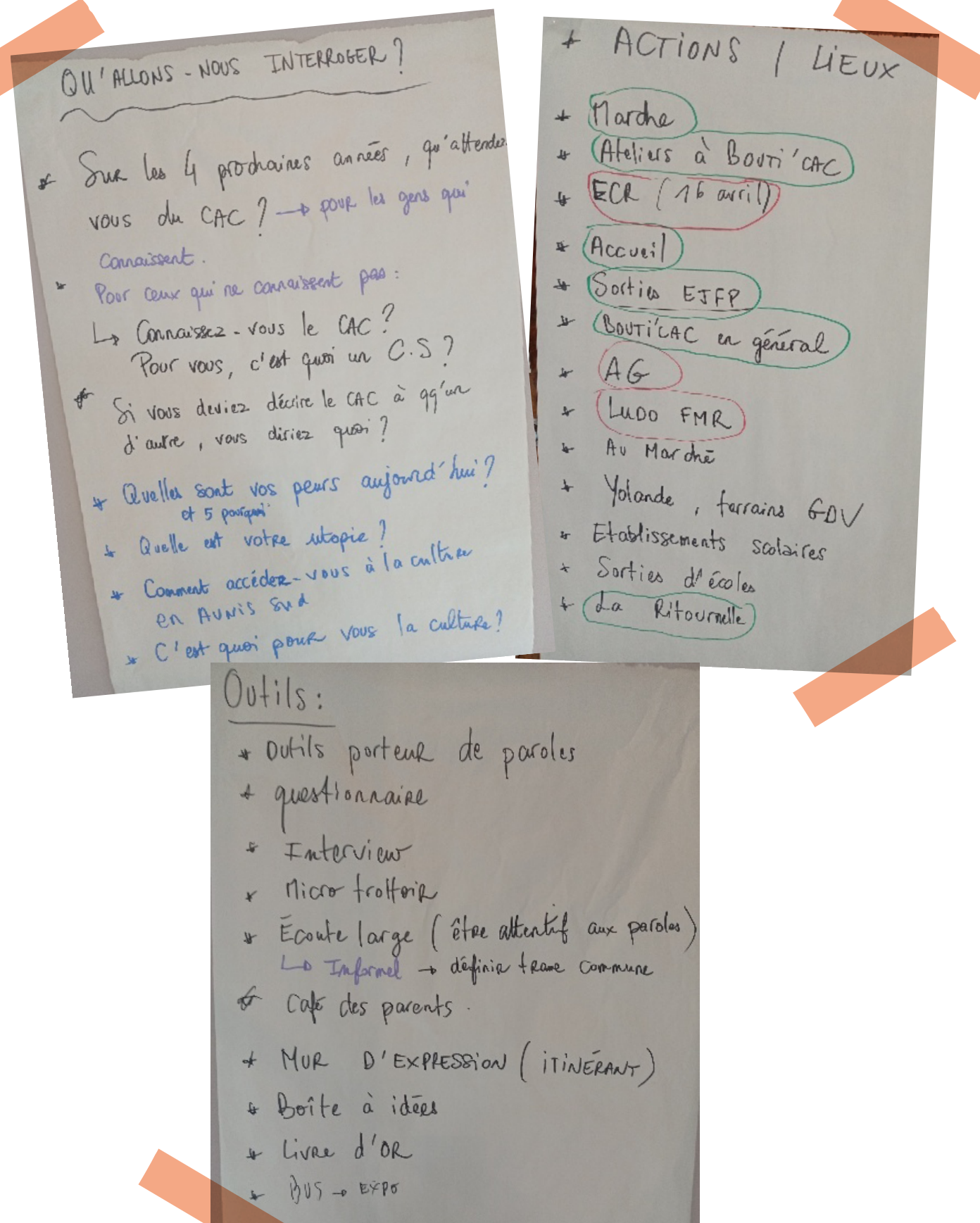
travail collectif - Assises 2025

- Favoriser la réutilisation - La 2nd main -
- Valoriser des déchets
- Sensibiliser au non/Anti Gaspillage.

Eduquer par l'exemple.

(Revendiquer nos actions existantes & réfléchir collectivement à + d'actions)

Enfin, les assises et le Copil ont permis d'organiser et de suivre la consultation des habitants, ce que nous voulions interroger, sous quelles formes et à quel moment pour nourrir les 3 axes que nous venions de définir.



C// La consultation des habitants et des partenaires

1 • L'enquête de terrain

De mars à mai 2025, plusieurs actions ont été entreprises pour interroger les habitants, principalement sur les notions de citoyenneté et de culture.

La ludothèque FMR d'avril 2025

Une première mobilisation a eu lieu pour interroger le public sur l'axe culture.

Une équipe, composée d'administrateurs et de salariés, s'est retrouvée pour échanger avec les habitants sur leur vision de la culture, leur accès à la culture, leur participation à des événements culturels ou encore la façon dont ils occupaient leur temps libre.

C'est quoi pour vous la culture ?



Les échanges ont été riches et ont nourri notre travail sur l'axe culture.

Sortie d'école

Une autre intervention à la sortie d'une école primaire surgérienne s'est organisée le 13 mai.



Pour vous être citoyen c'est ?

Cette action animée par une équipe encore une fois composée d'administrateurs et de salariés a permis d'interroger les jeunes et leurs familles sur la notion de citoyenneté.

Inspirée par la méthode Porteurs de parole, cette action nous a donné un aperçu de ce que les habitants entendaient par citoyenneté et en quoi cette notion était importante ou non pour eux. Les paroles recueillies nous ont été utiles pour travailler sur la définition de cette notion.

C'est également à l'accueil du centre social que nous avons interrogé les habitants

En leur posant trois questions auxquelles ils étaient invités à répondre anonymement. Trois questions ont été choisies lors des assises :

Pour vous, c'est quoi un centre social ?

C'est quoi pour vous la culture ?

Quelles sont vos peurs aujourd'hui ?

Concernant la dernière question, nous avons supposé qu'elle pourrait nous aider à mieux comprendre les raisons du repli sur soi grandissant que nous avons identifié dans le diagnostic.

Les résultats ne sont malheureusement pas probants.



Sortie adultes

Enfin, c'est avec le public adulte du centre social que plusieurs échanges ont été menés sur la notion de culture, particulièrement au cours de l'activité «Marche conviviale», propices aux discussions.

Les échanges riches ont permis d'étoffer et de préciser ce que nous entendions à travers cette notion.



LA TRADITION / L'HISTOIRE :

apprendre des us et coutumes de différentes cultures. Mélange d'idées, de pratiques, de parfums, de couleurs...

3 personnes

DECOUVERTE :

Artistes/Auteurs
Art/spectacles/livres
Visite / Patrimoine

7 personnes

La culture, c'est
quoi pour vous ?

VOYAGE :

Discuter/échanger/rencontrer
Sortir de l'isolement : garder le contact avec le monde, les gens. Partager ses souvenirs, son histoire
S'enrichir les uns les autres par le voyage et la rencontre

5 personnes

PRATIQUER

Les Arts / Aborder des techniques, s'initier, se perfectionner...
Faire / Apprendre : pratiquer le chant, la danse, l'écriture, se mettre en scène...
C'est offrir l'accès à la culture par la pratique, l'expérience.

4 personnes

L'OUVERTURE :

D'esprit. C'est accueillir

4 personnes

LA NATURE :

Protection/découverte de l'environnement
Explorer la faune et la flore
Art culinaire : développer/partager ses savoirs faire.
Connaitre l'utilisation des plantes

5 personnes

ENSEIGNEMENT / HERITAGE FAMILIAL :

C'est la communication,
LA TRANSMISSION,
le partage/l'apprentissage
(apprenti sage)

2 personnes

BIEN-ÊTRE

La culture participe au bien être en favorisant la pratique (artistique/sportive) en donnant accès aux loisirs.
La culture est nourrie par la découverte, les visites, la rencontre d'ailleurs et d'autres façons d'être de faire.
C'est une richesse, un besoin vital, c'est la base. C'est un bien-être physiologique, psychologique et intellectuel qui favorise le développement personnel, entretient/stimule le cerveau par la curiosité, la découverte.
Offre des moyens d'expression riches et variés. Permet de réaliser ses désirs / aspiration par la pratique.

3 personnes

2 • Les cogi'CAC'tions

En novembre 2024, nous invitons les partenaires opérationnels du CAC aux cogi'CAC'tions. Ce séminaire a permis de nourrir le travail d'évaluation du précédent projet. Il nous a également apporté des éléments sur les perspectives du prochain projet en proposant aux participants de formuler ce qu'ils attendaient du CAC pour les quatre prochaines années.

Plusieurs thématiques ont été évoquées et prises en compte dans l'élaboration de ce nouveau projet :

- Pérennité des actions
- Transversalité
- Valeurs / qualités du CAC
- Moyens humains et financiers
- Évaluation
- Mutualisation
- Public
- Mobilité

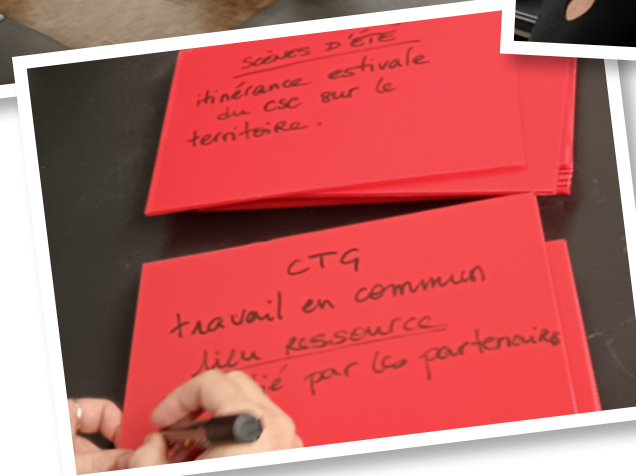
L'ensemble de ces éléments a confirmé le travail autour des trois axes définis collectivement et validés comme fondations de ce nouveau projet.

Remettre la citoyenneté au cœur du projet

CAC mieux connu dans les communes "aller vers" emmener ts les services du CAC partout itinérance globale

Le volet culturel reconnu et développé

cogi'CAC'tions



FONDACTIONS

DU PROJET 2026-2030

Citoyenneté

Aller vers

Culture

A// Le retour aux fondamentaux

Si l'accès aux droits, aux loisirs ou à la culture est une action évidente du centre social, nous pensons qu'elle doit se faire dans une démarche d'autonomisation des publics et non de consommation d'un service. Le centre social, à travers son projet et ses modes d'intervention doit favoriser l'autonomie et la prise d'initiative des habitants dans la réponse apportée à leurs besoins et leurs problématiques. Il ne doit pas forcément répondre à tous ses besoins mais bien accompagner pour que chacun y réponde par soi-même.

Nous affirmons un retour aux fondamentaux car nous sommes convaincus que nous n'inventons rien mais réaffirmons les bases de l'action des centres sociaux. Ces structures

doivent être des lieux de proximité, ouverts à tous et favorisant l'engagement et la prise d'initiatives. Elles doivent proposer des espaces d'expression et d'accès à la culture populaire et être accessibles à tous. Elles doivent innover dans leurs modes d'intervention afin d'être au plus proche de tous les habitants du territoire.

Exprimer cette volonté de retour aux fondamentaux, c'est l'envie de s'inscrire autant que possible dans les maisons du projet et de la citoyenneté et non seulement dans celle du service, certes nécessaire mais insuffisante pour répondre à nos ambitions et être en cohérence avec notre raison d'être.

AXE 1

Citoyenneté

Pour les habitants du territoire interrogés à la sortie d'une école primaire, la citoyenneté fait souvent écho au civisme. Plusieurs d'entre eux évoquent la propreté de la ville, la lutte contre les incivilités ou encore le respect des règles et d'autrui.

La citoyenneté, c'est respecter les autres, le matériel commun. Ne pas faire de tags !

La citoyenneté c'est faire attention à l'environnement, à la propreté de la ville

Le vote est également évoqué plusieurs fois comme le moyen d'exercer sa citoyenneté.

Être citoyen, c'est voter

Plus généralement, les échanges évoquent l'idée du vivre ensemble, de faire partie et de participer à la vie de la ville, de pouvoir exprimer

ses idées et d'être attentif, voire solidaire avec l'autre. Les propos des plus jeunes sont particulièrement intéressants :

Être citoyen, c'est faire partie de la vie de la ville

Rayan, 10 ans

Comme l'évoque Rayan, la citoyenneté implique tout d'abord l'idée du **vivre ensemble** et la notion de **société**.

Pour Thomas Gillet, professeur agrégé de philosophie à la Haute école Bruxelles-Brabant, la société est une « association d'individus qui partagent, sur un territoire circonscrit, une culture, des institutions et entretiennent des relations d'interdépendance »¹. Il précise que l'ensemble des individus qui constituent la société n'ont pas choisi d'en faire partie mais y appartiennent de fait. Ainsi, les membres d'une société entretiennent des relations de coopération et d'interdépendance entre eux.

Pour fonctionner, la société doit s'organiser. Cette organisation peut prendre différentes formes : démocratie, totalitarisme, théocratie, anarchisme, etc. Parmi ces différents modes d'organisation, seule la **démocratie** permet l'exercice de la citoyenneté car c'est le peuple qui y exerce le pouvoir, directement ou par représentation.

¹ Thomas Gillet, Dis, c'est quoi la citoyenneté ? éditions Renaissance du livre, p.40

Être citoyen c'est faire partie d'une démocratie. Voter, c'est une façon d'assumer son choix, être fier de ce qu'on est

Maëlys, 13 ans

Comme le précise Maëlys, **citoyenneté et démocratie sont indissociables.**

La notion de civisme et de respect exprimée par les habitants se retrouve également dans l'approche que J.F. Bickel pour qui « la citoyenneté [...] régle les relations entre l'ensemble des individus identifiés comme membres d'une communauté politique et le gouvernement de la communauté en question. » Au sein de la société, elle permet de cadrer, d'organiser et de réguler les rapports sociaux entre ses différents membres et leur donne « un statut constitué d'un ensemble de droits et d'obligations qui définissent le cadre d'une égalité formelle pour les individus qui en sont dotés ». ² Être citoyen implique la notion de **droits** et de **devoirs**.

Être citoyen c'est pouvoir s'exprimer et prendre des décisions

Aline, 8 ans

Aline et Maëlys nous font part qu'être citoyen, c'est prendre des décisions et les assumer. Cela pose la question de **l'exercice de la citoyenneté**. Comment l'individu qui en est doté peut-il l'exercer de façon effective ? Y a-t-il des conditions préalables, des préconisations particulières ?

Toujours selon Thomas Gillet, l'exercice de cette citoyenneté est soumis à trois conditions essentielles :

L'autonomie individuelle :

Il s'agit de la **capacité des individus à penser par eux-mêmes, à faire preuve d'esprit critique** et à **choisir pour et par soi-même** ses valeurs et ses conceptions du bien et du mal.

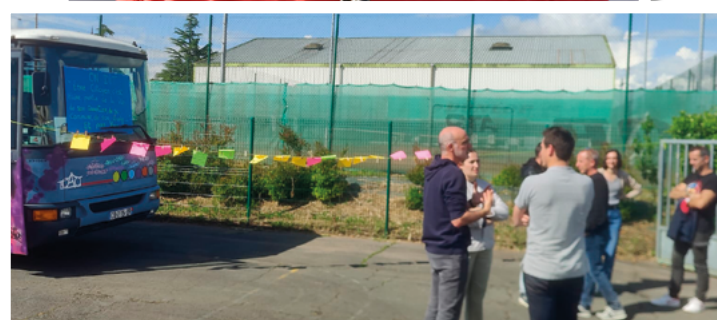
La coopération sociale :

Il s'agit de la capacité des individus à agir avec les autres et pas seulement à côté d'eux. Cette notion fait référence à la **dimension collective**.

La participation publique :

C'est la capacité des individus à exercer son pouvoir, de façon effective, au sein du processus démocratique. L'exercice de cette dernière condition fait du citoyen un citoyen actif et non passif.

La citoyenneté est indissociable de la notion du politique, au sens organisation de la vie de la cité. Exercer pleinement sa citoyenneté, c'est **prendre part au processus politique**.



Quels rôles peuvent jouer les centres sociaux auprès des habitants afin qu'ils puissent vivre leur citoyenneté et l'exercer pleinement ?

Les centres sociaux s'inscrivent dans les mouvements de l'Éducation populaire. Ce sont des équipements de proximité « qui suscitent la participation et l'initiative des usagers et des habitants à la définition des besoins, à

³ CNAF, circulaire 56

l'animation locale, aux prises de décision les concernant. »³ La notion de citoyenneté est sous-jacente à cette approche proposée par la CNAF. Le centre social est une structure qui, par ses actions, accompagne les habitants dans l'exercice de cette citoyenneté qui doit être exprimée sous le prisme des trois conditions développées par Thomas Gillet et présentées précédemment.

AXE 1

Citoyenneté

Nous affirmons ici que l'ambition du Centre d'Animation et de Citoyenneté est d'accompagner les habitants dans leur capacité à penser par eux-mêmes, à comprendre le monde qui les entoure et dans lequel ils évoluent.

Cette compréhension doit favoriser :

L'expression et la prise de parole du plus grand nombre

La confrontation d'idées et d'avis divergents.

L'organisation collective pour s'émanciper des situations de dominations, d'oppressions, de discriminations.

Cet engagement du CAC doit au final, faciliter la participation de chacun dans le fonctionnement démocratique et plus généralement dans le processus Politique.

² Bickel J.F. (2003, mars). Expression citoyenne. Gérontologie et société. Pages 263 à 277.

AXE 2

Aller vers

La notion de l'Aller vers est plutôt récente dans le réseau des centres sociaux et plus généralement dans l'animation sociale. Elle constitue pourtant un retour aux fondamentaux des pratiques professionnelles de ce secteur, qui agissait initialement dans une démarche « immersive et collective [...] une intervention de proximité, régulière, visant l'émancipation individuelle et collective »⁴.

Issus des courants idéologiques que sont l'Éducation populaire, le Community organizing ou plus récemment le développement du pouvoir d'agir, elle est aujourd'hui au cœur des réflexions sur les modes d'interventions et les finalités des actions de nos structures.

Les approches théoriques de l'aller vers sont encore peu nombreuses, cette notion étant encore essentiellement institutionnelle. Nous pouvons néanmoins nous baser sur les propos de Didier Dubasque, ancien membre du



⁴ Union régionale des centres sociaux et socioculturels des Pays de la Loire, *Développer ses pratiques d'Aller vers dans les centres sociaux (et au-delà)*, p.20

⁵ Union régionale des centres sociaux et socioculturels des Pays de la Loire, *Développer ses pratiques d'Aller vers dans les centres sociaux (et au-delà)*, p.15

⁶ Jérôme Guillet, *Petit manuel de travail dans l'espace public*, p.10

Haut Conseil du travail social, pour poser des éléments de définition :

« L'Aller-Vers est à entendre comme une démarche qui se situe au-delà de toute intervention sociale qu'elle soit d'accueil, de diagnostic, de prescription, d'accompagnement. Cette démarche rompt avec l'idée que l'intervention sociale ferait systématiquement suite à une demande exprimée. Elle permet d'intégrer dans les pratiques les situations de non-demande de certains publics (pas seulement des personnes vulnérables) et engage les acteurs à se situer dans une pratique proactive, pour entrer en relation avec ces publics. »⁵

L'aller vers suppose l'**itinérance** des actions et la capacité des structures à intervenir **hors les murs**. C'est également un mode d'intervention qui nous invite à aller à la rencontre de tous les habitants, en **sortant des actions habituelles de l'association et des lieux d'interventions traditionnels** afin de rencontrer la population dans son ensemble, de prendre la température du climat social, et de tisser du lien **sans chercher à promouvoir une action ou un dispositif**. C'est un moyen d'aller au-delà de l'entre-soi et de sortir de l'idée que nos structures sont dans « l'impossibilité de toucher un vaste public qui serait trop conditionné, trop influencé, trop conformiste »⁶.

Si cette démarche se traduit souvent par l'itinérance des activités et des services du centre, elle implique aussi et surtout la remise en question de ces actions et de ces modes d'interventions. **Il s'agit d'adopter une posture qui provoque et facilite la rencontre entre et avec les habitants.**

Les ambitions posées lors du projet social 2022-2025 restent d'actualité pour ce nouveau projet. Nous affirmons toujours qu'« aller à la rencontre induit une attitude, une façon d'être à l'autre, une ouverture permettant la relation à l'autre. »⁷

⁷ Centre d'Animation et de citoyenneté, *Projet Social 2022-2025*, p.22

L'évaluation du précédent projet a montré la capacité de l'association à organiser des actions hors les murs et a permis d'en mesurer les bénéfices auprès de la population en termes d'accessibilité et de rencontre avec un public plus large.

Il s'agit désormais d'aller plus loin et d'avancer sur les postures à adopter pour rentrer en contact avec les publics. Les premières expérimentations réalisées sont encourageantes et nous montrent la nécessité de faire évoluer nos modes et nos postures d'interventions.

AXE 2

Aller vers

Nous affirmons ici que :

Aller vers, ce n'est pas simplement proposer les activités et services du centre social en dehors des murs.

Aller vers ne s'improvise pas, que cette démarche est rigoureuse et qu'elle nécessite de se former et d'y consacrer du temps de travail spécifique, avant, pendant et après.

L'association donne mandat aux salariés et bénévoles pour expérimenter et mener des actions d'aller vers dans ses pratiques du quotidien.

Qu'à travers cette démarche, l'association ne souhaite pas seulement promouvoir ses actions mais surtout créer du lien et des échanges avec et entre les habitants.

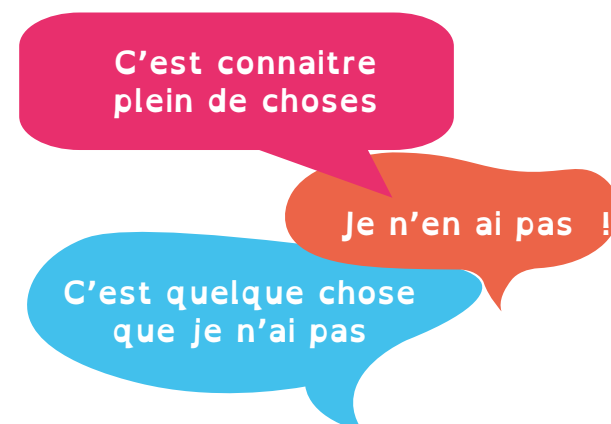
Que ces actions régulières peuvent faire émerger des problématiques, des envies des habitants et que le rôle du centre social est de les accompagner.

AXE 3

Culture

Lors de nos déambulations sur le territoire Aunis Sud (ludothèque FMR) ainsi qu'à l'accueil du centre social, nous avons eu l'opportunité de poser plusieurs questions autour du sujet culture, sur son accès et la participation à des événements culturels.

Au mot culture, nous avons tout d'abord entendu :



Nous supposons que le sens du mot culture auquel font référence ces témoignages est l'accumulation de connaissances et de savoirs, au sens être cultivé. Si certains habitants ne se considèrent pas comme cultivés, ils ont néanmoins une culture telle que définie par le groupe d'experts internationaux, dit groupe de Fribourg, en 2007 pour qui elle « recouvre les valeurs, les croyances, les convictions, les langues, les savoirs et les arts, les traditions, institutions et modes de vie par lesquels une personne ou un groupe exprime son humanité et les significations qu'il donne à son existence et à son développement »⁸. Les propos de ces

habitants interrogent l'accès inégalitaire à la culture et aux savoirs.

D'autres évoquent :



C'est ici la diversité culturelle et l'ouverture à la culture de l'autre comme source de plaisir et d'enrichissement personnel qui ressort de ces propos. Selon l'Unesco, la diversité culturelle « désigne les multiples façons dont les cultures des groupes et des sociétés s'expriment. » Elle se « manifeste non seulement par les diverses manières dont le patrimoine culturel de l'humanité est exprimé, augmenté et transmis à travers la variété des expressions culturelles, mais aussi par les divers modes de création artistique, de production, de diffusion,

de distribution et de jouissance, quels que soient les moyens et les technologies utilisés. » Plus précisément, les expressions culturelles font appel à la « créativité des individus, des groupes et des sociétés. »⁹

L'accès à la culture et le développement de la créativité sont alors évoqués par les habitants :



Ces propos évoquent les pratiques culturelles et artistiques. Selon l'Institut National de la Jeunesse et de l'Éducation Populaire (INJEP), parler de pratiques culturelles fait référence à « l'ensemble des activités de consommation ou de participation liées à la vie intellectuelle et artistique, qui engagent des dispositions esthétiques et participent à la définition des styles de vie : lecture, fréquentation des équipements culturels, usage des médias audiovisuels, loisirs... ». Les pratiques artistiques sont quant à elles « les formes d'expression qui prennent appui sur un art (danse, théâtre, arts plastiques, écriture...) et font appel à la créativité individuelle ou collective. »¹⁰

La culture peut être envisagée comme un bien de consommation, auquel on a accès de façon inégalitaire en fonction de sa situation socioéconomique et de son capital culturel, tel que défini par P. Bourdieu.

Un certain nombre de freins peuvent en éloigner la population, qui, lorsqu'on l'interroge à ce sujet, nous répond :

⁹ <https://www.unesco.org/fr/diversity-cultural-expression>

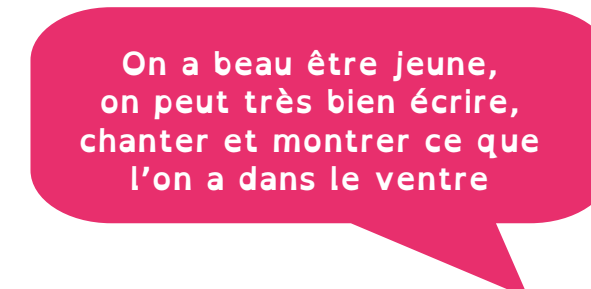
¹⁰ INJEP, Fiches repères culture, p. 1

¹¹ <https://www.education-populaire.fr/culture/>



Pour autant, la culture peut aussi être envisagée comme « un outil de dignité pour les peuples », dans une démarche d'Éducation populaire. Il s'agit alors « d'encourager toutes et tous à œuvrer. Il est moins question d'amener les gens à la culture que de favoriser l'expression de la leur, ou tout du moins de leur identité. »¹¹

C'est ce qu'exprime Emma, 16 ans, qui participe aux ateliers musique et écriture proposés au CAC :



L'accès aux pratiques artistiques et culturelles dans une démarche d'Éducation populaire se révèle être un moyen de s'exprimer, de s'ouvrir à l'autre, de construire son identité. Elle apparaît comme un outil évident de construction et d'émancipation tout au long de sa vie, créatrice d'émotions, de partage et de convivialité.

Depuis sa création, le CAC développe des actions culturelles populaires et accessibles à tous. La création artistique est régulièrement un support pour échanger avec les habitants, leur donner un moyen de s'exprimer et de prendre une place dans la société.

⁸ Déclaration de Fribourg, Les droits culturels, p. 5

Parmi elles, on retrouve les scènes d'été, Ensemble contre le Racisme et toutes les formes de discriminations, les ateliers d'écriture et de musique amplifiée auprès des jeunes, les ateliers créatifs auprès des adultes, les spectacles sur la parentalité ou encore les sorties culturelles.

En mai 2024, le ministère de la culture et plusieurs fédérations d'Éducation populaire dont la fédération nationale des centres sociaux signaient la charte culture et Éducation populaire dans laquelle l'institution « reconnaît

12 Ministère de la Culture, Charte culture et Éducation populaire, p.2

13 Ministère de la Culture, Charte culture et Éducation populaire, p.1

les mouvements et fédérations d'Éducation populaire comme des acteurs majeurs des politiques culturelles. »¹² Nous revendiquons cette place en tant qu'acteurs qui « contribuent à la construction de l'autonomie des personnes en développant des projets qui favorisent la capacité à comprendre le monde, à s'y situer, à s'organiser pour y agir et le transformer »¹³

AXE 3

Culture

Nous affirmons que chacun doit pouvoir accéder aux pratiques artistiques et culturelles ainsi qu'aux équipements culturels de façon égalitaire.

Nous affirmons que toutes les diversités culturelles doivent pouvoir s'exprimer, se partager et qu'elles constituent une richesse pour la société et non une menace. S'ouvrir à l'autre et le comprendre dans son individualité est essentiel pour faire société et lutter contre les tensions sociales.

Nous affirmons qu'un centre social existe, pour que chacune et chacun puisse cultiver sa liberté et pleinement s'exprimer. C'est pourquoi, la culture n'est jamais pour nous déconnectée de l'Éducation populaire.

Nous souhaitons organiser des événements afin de promouvoir les rencontres entre citoyens, avec les œuvres, avec les artistes, comme une indispensable nourriture sociale et Politique.

LES AMBITIONS

POUR LES QUATRE PROCHAINES ANNÉES

Citoyenneté

Aller vers

Culture

Ces trois axes vont être le cœur de notre projet pour les années à venir. Loin d'être envisagés de façon isolée, ils se complèteront et se recouperont dans les actions qui se mettront en place tout au long du projet. Ils constituent un socle commun, un cadre d'action nous permettant de définir quelles sont nos ambitions pour les années à venir.

Ce nouveau projet se construit autour de quatre ambitions principales, résultat du travail collectif mené tout au long de la démarche renouvellement. Elles précisent notre volonté de se mobiliser autour des trois axes précédemment définis et d'apporter des éléments de réponses aux problématiques identifiées dans le diagnostic. Chacune des ambitions se déclinera en plusieurs objectifs auxquelles les actions mises en place, déjà existantes ou à inventer, devront répondre.

AMBITION

Citoyenneté

Accompagner les habitants dans l'exercice de leur citoyenneté

AMBITION Aller vers

Lutter contre l'isolement et la précarité en allant vers tous les habitants du territoire

AMBITION

Culture

Proposer des actions culturelles populaires et accessibles à tous favorisant la découverte, la rencontre et l'expression de son identité.

AMBITION Ecologie

S'engager sur les questions environnementales

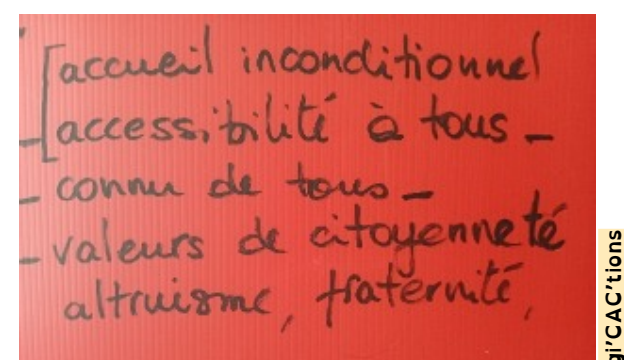
MISE EN ŒUVRE

DU PROJET 2026-2030

I/ Un Projet pour qui ?

A// Un préalable : tous les habitants dans une démarche d'accueil inconditionnel

Le CAC est parfois sujet à des préjugés sur les publics qu'il accueille. Les habitants peuvent avoir l'image d'une structure accueillant un public spécifique. Pour certains, c'est un centre pour les enfants et les jeunes ou encore pour les gens du voyage. Pour d'autres, le CAC est destiné aux « cassos », une façon violente et excluante de parler des personnes en difficultés sociales. Ainsi, certains habitants peuvent se sentir à la marge des propositions de l'association, en se disant qu'elles ne sont pour eux.



cogi'CAC'tions

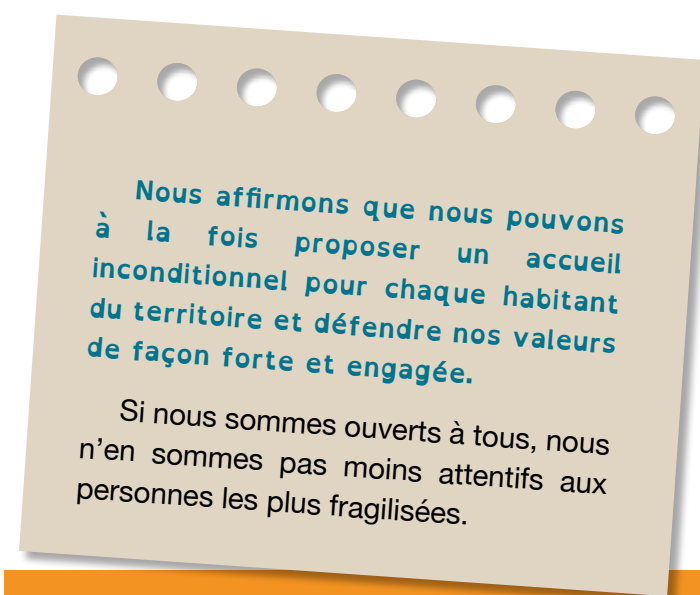
Il convient de rappeler haut et fort que le CAC est une structure « **ouverte à tous dans le respect des croyances et des convictions personnelles sans qu'aucun prosélytisme politique, religieux, philosophique puisse se développer en son sein.** »¹⁴ Aucun critère social n'est requis pour participer aux actions proposées. Toutes les tranches d'âge y sont

¹⁴ Centre d'Animation et de Citoyenneté, Statuts, p.1

¹⁵ CNAF, circulaire 56, p.10

représentées et accueillies ainsi que toutes les catégories sociales. Ceci en cohérence avec la circulaire 56 de la CNAF de 1995 qui précise que le centre doit être « accessible à l'ensemble de la population » et prendre en compte « l'ensemble des composantes [...] et des aspirations des habitants »¹⁵. De la petite enfance aux seniors en passant par la famille, chacun doit pouvoir y trouver sa place. En résumé, le CAC propose un **accueil inconditionnel** au sens où aucune condition préalable n'est requise pour y adhérer, participer à ses actions, s'y engager.

Il est important ici de préciser que nous sommes ouverts à tous et que nous respectons les opinions de chacun même si nous ne les partageons pas toujours. Cette diversité est possible à partir du moment où chacun se respecte et est ouvert à l'autre dans sa diversité et son individualité.



Si nous sommes ouverts à tous, nous n'en sommes pas moins attentifs aux personnes les plus fragilisées.

B// Une attention particulière aux publics fragilisés

La notion d'accueil inconditionnel n'est pas opposée avec le fait que nous portions « une attention particulière aux familles et personnes confrontées à des difficultés sociales, économiques, culturelles ».¹⁶ Il s'agit d'accompagner au mieux les personnes qui pour diverses raisons, sont éloignées de la vie sociale, de l'emploi, de l'accès aux loisirs et à la culture.

Parmi les constats faits dans le diagnostic territorial et les bilans de ces dernières années, la question de l'isolement social est particulièrement repérée et ce, de façon plus importante à l'Est du territoire. Notre attention sera grande auprès de ce public, nommé de façon parfois maladroite comme étant les « **invisibles** » du territoire. Il s'agira, par la diversité des actions et des modes d'intervention, de rentrer en contact avec ces publics et comprendre les raisons de leur isolement afin de travailler avec eux sur la recherche de solutions pour inverser cette tendance.

Le public famille est également au cœur de cette attention particulière. Nous tentons depuis toujours d'être au plus proche de celles qui, « pour diverses raisons, sont éloignées des structures collectives et de loisirs. »¹⁷ Nous cultivons un lien privilégié avec ce public et sommes vigilants à ce que l'ensemble des actions proposées par le centre soient le plus accessible pour tous, de la proposition de service et d'accès aux loisirs à l'engagement dans les instances de gouvernance.

Cette dynamique nourrit et entretient la mixité sociale qui s'observe dans notre structure depuis toujours et qui représente l'une des valeurs forte portée par l'association.

¹⁶ CNAF, circulaire 56, p.10

¹⁷ Centre d'Animation et de Citoyenneté, Projet Éducatif et pédagogique 2024, p.4

¹⁸ Christophe Robert, Éternels étrangers de l'intérieur, DDB, p.48

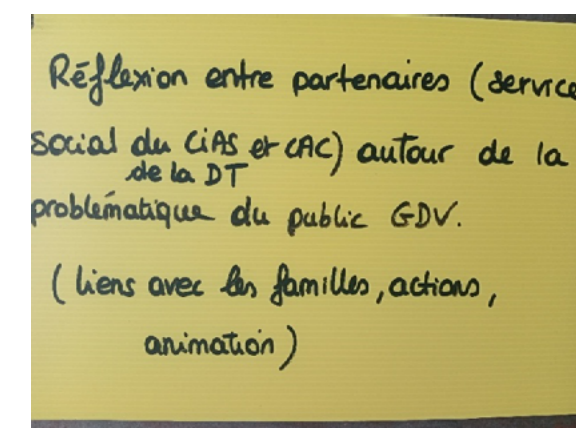
C// Public spécifique

Les familles de gens du voyage

Gens du voyage, de qui parle-t-on ?

Comme le précise Christophe Robert dans son ouvrage Éternels étrangers de l'intérieur, « cette appellation est utilisée par les pouvoirs publics et les administrations dans le dessein de désigner une population spécifique sans avoir recours à des critères ethniques ou culturels que la Constitution ne permettait pas »¹⁸. Cette notion institutionnelle est révélatrice d'un regard homogène sur une population pourtant hétérogène, riche d'une histoire et de traditions anciennes, implantée en Europe depuis plusieurs siècles. Gitans, Manouches, Yéniches, Romanichels, Roms, Forains, Tziganes, toute cette diversité est aujourd'hui regroupée dans l'appellation Gens du Voyage qui est venue remplacer celle de nomade et qui s'inscrit dans la volonté politique de sédentariser toute une population.

La population dite «Gens du voyage» de notre territoire est présente depuis plusieurs générations. La majorité des familles est considérée comme sédentaire et pratique le voyage essentiellement sur les périodes estivales à l'occasion de travaux saisonniers ou de rassemblement familiaux ou communautaires.



cogi'CAC'tions

Depuis toujours, le CAC entretient un lien privilégié avec les familles de gens du voyage installées sur le territoire. Ce lien fait partie de

l'histoire et de l'identité de notre structure. L'association reste marquée par des temps forts vécus avec les voyageurs, particulièrement les mobilisations collectives qu'elle a accompagnées en 2006 provoquées par la fermeture de la place La Rosière et qui déboucheront entre autres sur la création de l'Association Départementale Voyageurs Gadgé (ADVG). Cette mobilisation contribua à la création de l'aire d'accueil Ker Kétène et de 3 terrains familiaux locatifs.

Le CAC est signataire d'une convention avec le département, l'État et la CDC Aunis Sud pour la mise en place de la mission d'accompagnement social, inscrite dans le schéma départemental d'accueil et d'habitat des gens du voyage. Cette mission est assurée au quotidien par un professionnel dédié, qui accompagne les familles sur les problématiques d'habitat, d'accès aux droits, d'insertion sociale et professionnelle et de scolarisation, ceci en lien étroit avec les partenaires du territoire.

Cette action est essentielle dans le lien avec les voyageurs. Pour autant, nous sommes vigilants à accueillir ce public dans l'ensemble de nos actions et pas seulement sur cet accompagnement spécifique. L'accompagnement des familles dans leur parentalité à travers le LAEP La Ritournelle et les sorties familles, le lien avec enfants et les jeunes au sein des accueils de loisirs, la participation aux manifestations socioculturelles en tant que public ou bénévole ou encore la fréquentation de Bouti'CAC en tant que client ou bénévole sont autant de support dans lesquels des liens privilégiés doivent perdurer et se développer. Nous avons constaté au fil des années les bénéfices de la participation des voyageurs à l'ensemble des actions du CAC, en termes de mixité sociale et d'ouverture à l'autre. Nous devons aujourd'hui garantir les conditions de cette participation dans le temps, en étant attentifs à transmettre ce lien aux nouveaux professionnels récemment arrivés dans l'équipe.

Les familles de migrants

La multiplication des crises au niveau international et sur différents sujets (guerres, changements climatiques, multiples oppressions) a pour conséquence l'augmentation des phénomènes migratoires dans le monde. Cette situation se retrouve sur le territoire Aunis Sud avec l'arrivée de nouvelles familles au cours des dernières années, pour la plupart en situation de demandeurs d'asile. Le Centre d'Accueil des Demandeurs d'Asile (CADA) de l'association Altéa Cabestan dispose aujourd'hui de plusieurs logements sur Surgères pour accueillir ces familles.

Localement, la solidarité s'est organisée avec la création de l'association 100 pour un 1 dont l'objet principal est de rassembler des fonds pour aider les familles à se loger : 100 personnes qui financent 1 famille. Cette association, dont plusieurs membres sont investis au CAC, est également mobilisée auprès des familles dans leur accès aux droits les plus essentiels.

Le lien entre le CAC et ce public se développe de plus en plus, en premier lieu avec les ateliers Français Langue Étrangère (FLE) animés par une équipe de bénévoles du CAC. Au-delà de cette action, nous souhaitons au cours de la période du prochain projet consolider le lien avec ces familles et faciliter leur participation à l'ensemble de nos actions, en fonction de leurs besoins et leurs moyens. Pour ce faire, le lien privilégié avec l'association 100 pour 1 mais également avec l'ensemble des acteurs sociaux du territoire sera essentiel.

II/ Le territoire du centre social

A// Territoire d'intervention / territoire d'influence

Historiquement, le CAC est implanté sur la commune de Surgères et intervient sur l'**ancien canton**.



En **2014**, la réforme des territoires provoquée par la loi NOTRE donne naissance à un nouvel Etablissement Public de Coopération Intercommunale (EPCI), la **CDC Aunis Sud**, fusion de l'ex CDC de Surgères, d'une partie de la CDC Plaine d'Aunis et d'autres petites communes. La création de cette nouvelle institution amène l'association à réinterroger sa zone d'intervention. Le CAC devient alors le centre social de la CDC Aunis Sud, qui propose un projet d'Animation de la Vie Sociale (AVS) en complémentarité avec les trois Espaces de Vie Sociale (EVS) présents localement : Plaine d'Aunis Pleine de Jeunes (PAPJ), les Bambins d'Aunis et l'Accorderie de Surgères et de

Le CAC est une structure généraliste qui intervient dans différents champs :

- Petite enfance
- Famille / Parentalité
- Accompagnement social
- Enfance
- Réemploi solidaire
- Mobilité
- Jeunesse / Prévention
- Animation de la vie locale
- Insertion sociale

l'Aunis. À cette occasion, le Centre d'Animation Cantonal devient le Centre d'Animation et de Citoyenneté.

L'expérience des dix dernières années nous a permis d'expérimenter ce nouveau territoire et d'y préciser l'intervention du CAC. L'étendue de ce dernier, les différents acteurs présents et la diversité des problématiques nous amène aujourd'hui à affiner notre intervention territoriale.

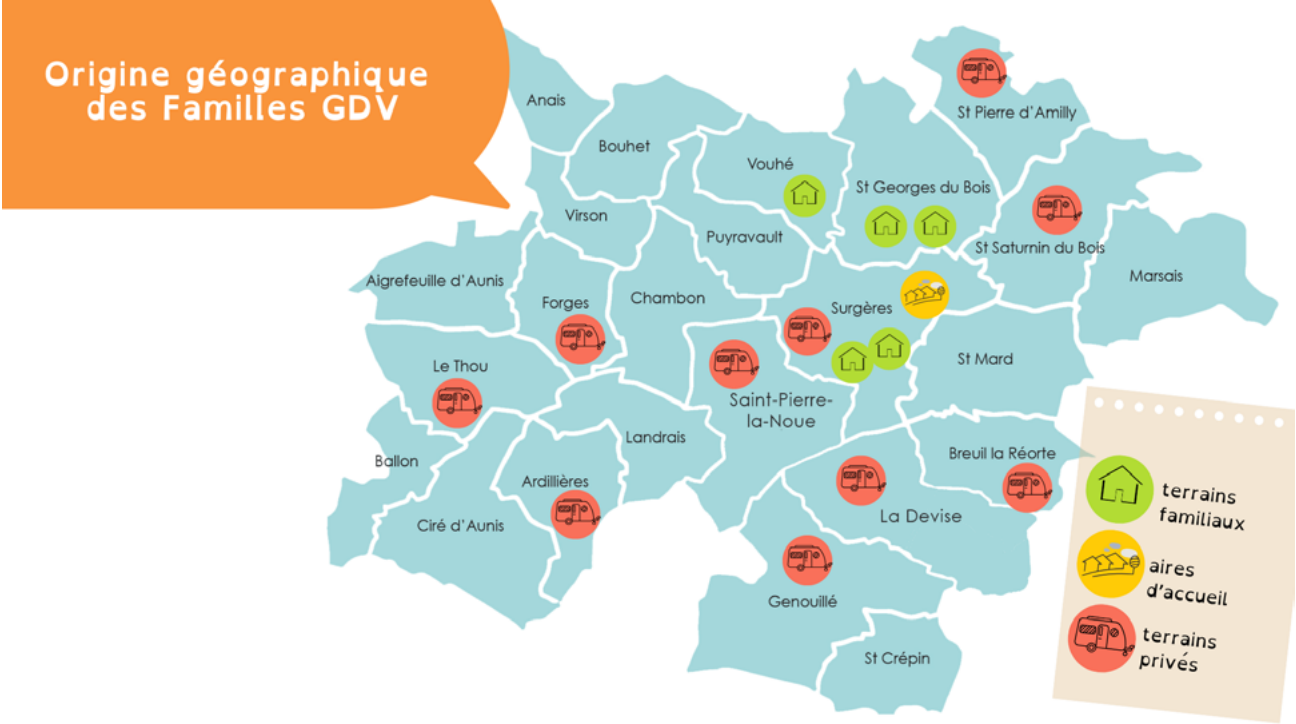
Cette diversité nécessite de regarder plus en détail les contours de nos actions. Pour certaines d'entre elles, la ville de Surgères et les communes limitrophes (ex-canton) restent la zone d'intervention. On retrouve parmi elles, les actions du secteur Enfance / Jeunesse / Prévention / Famille / Parentalité. Néanmoins, ces actions s'intègrent dans la dynamique de la **Convention Territoriale Globale (CTG)**. Nous sommes investis dans la coopération territoriale à l'échelle d'Aunis Sud, indispensable à la définition d'un projet politique cohérent et concerté. L'action jeunesse en est un bon exemple. Quatre structures interviennent sur ce champ sur la CDC : les associations PAPJ, OMAJE, Îlot Vacances et le CAC. Pour notre part, nous agissons sur la partie ouest du territoire mais sommes investis dans le réseau des acteurs jeunesse Aunis Sud et menons régulièrement des réflexions et des actions à l'échelle communautaire.

Concernant le secteur Actions solidaires et vie sociale, nous ne retrouvons pas les mêmes partenaires à l'échelle communautaire. Nos actions peuvent alors avoir une **dimension communautaire**. Néanmoins, nos publics sont majoritairement originaires de l'Est du territoire en raison de notre situation géographique historique, des problématiques majoritaires repérées à l'Est (cf. diagnostic) et des moyens humains dont nous disposons.

Certaines actions représentent des cas particuliers. Par exemple, la mission d'accompagnement social des familles de gens du voyage intervient théoriquement à l'échelle de l'**ancien Pays d'Aunis**, c'est-à-

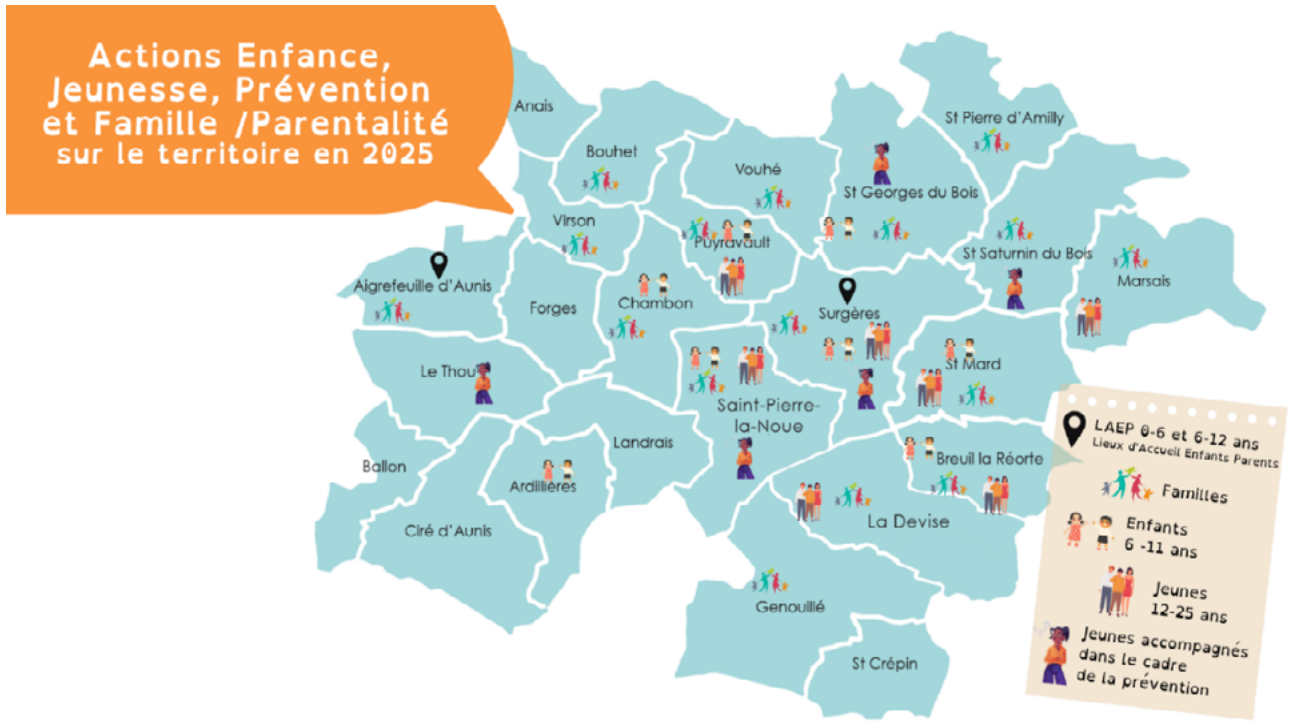
dire sur les CDC Aunis Sud et Aunis Atlantique. Or, la majorité des familles sont implantées sur l'ex canton de Surgères. La situation évolue

lentement à l'échelle de la CDC Aunis Sud mais cette tendance reste à la marge.



La mission d'animation de prévention (Poste B) est un autre exemple particulier. Financée à 50% par le Département de la Charente Maritime, 25% par la CDC Aunis Sud et 25% par la ville de Surgères, elle rayonne théoriquement au niveau communautaire. Ceci dit, la nature même de la mission nécessite une action de proximité qui rend difficile une

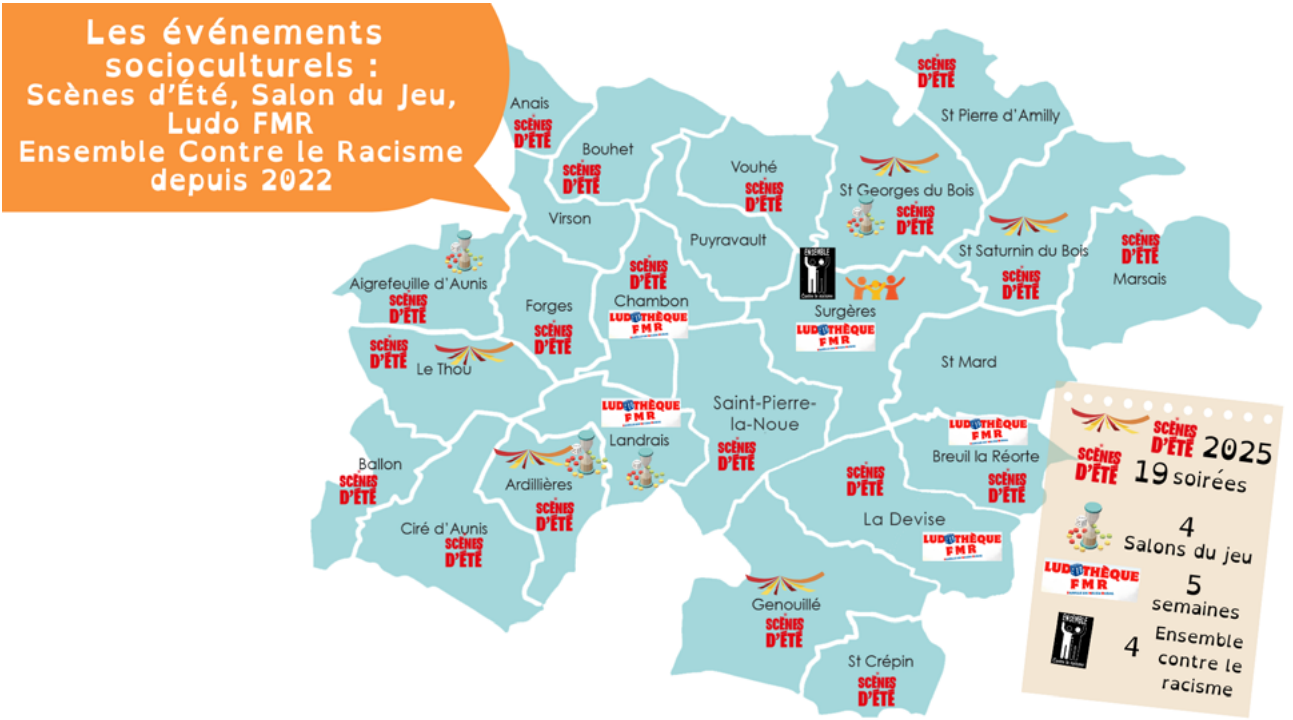
intervention homogène sur 24 communes. Dans ce cas, nous nous appuyons sur les espaces de vie des jeunes, notamment par la porte d'entrée des établissements scolaires. Nous observons également la diversité des besoins, plus importants à l'Est qu'à l'Ouest du territoire. Nous travaillons alors sur les notions de **zone d'intervention** et **zone d'influence**.



La zone d'intervention est le territoire sur lequel le professionnel intervient au quotidien et dont la majorité des jeunes sont originaires. La zone d'influence est le territoire sur lequel la mission et les interlocuteurs sont identifiés. Ils peuvent alors être sollicités pour accompagner des partenaires (associations / municipalités) de façon temporaire dans la résolution de ces problématiques.

Enfin, le secteur des manifestations socioculturelles s'est inscrit au fil des

années sur l'ensemble de la CDC Aunis Sud, particulièrement les scènes d'été. Cela fait sens aujourd'hui pour l'association car ces temps forts sont l'occasion de rencontrer largement les habitants ainsi que les équipes municipales que nous retrouvons dans les instances communautaires. Les moyens dont nous disposons font que nos interventions sont espacées. Pour exemple, nous proposons une scène d'été environ tous les 5 ans dans même une commune.



Nous affirmons que le territoire du centre social est la CDC Aunis Sud, sur laquelle nous intervenons de façon complémentaire avec les autres acteurs du territoire et au regard des besoins des habitants.

B// La complémentarité avec les partenaires

Comme précisé précédemment, nos interventions s'organisent en complémentarité avec de nombreux partenaires actifs sur l'ensemble du territoire. Il ne s'agit pas ici de dresser une liste exhaustive de tous nos partenaires mais plutôt de préciser la dynamique partenariale dans laquelle le projet du CAC s'inscrit.



Nous avons tout d'abord évoqué les **trois EVS** présents sur les parties Est et Ouest du territoire et qui proposent des actions sur les champs de la petite Enfance, de l'enfance, de la jeunesse et de la famille / parentalité mais également ceux de l'insertion sociale et de l'animation de la vie locale. Cette diversité d'actions nous permet de travailler de façon concertée sur un projet d'Animation de la Vie Sociale à l'échelle de la CDC Aunis Sud. Depuis 2024, les rencontres conviviales illustrent bien cette coopération.

Les partenaires de l'action sociale et de l'insertion sont également des acteurs avec qui nous travaillons en étroite collaboration. Parmi eux, nous pouvons citer **le service social du Département, le CIAS, le CCAS** de la ville de Surgères, **la Mission Locale, la Maison de l'Emploi** ou encore les associations

d'insertion par l'activité économique **Aunis GD, Aide à l'emploi** ou **Arozoaar**. Cela se traduit par exemple par des accompagnements multipartites entre les professionnels du CAC, ceux de la Délégation territoriale du Département ou du CIAS et les publics accompagnés. Le projet Popote et Papote, porté par l'association Arozoaar, le CIAS et le CAC en est également une belle illustration.



Les **accueils de loisirs** du territoire ainsi que les diverses **structures culturelles associatives ou communautaires** sont également des partenaires privilégiés. Plus généralement, nous travaillons avec **l'ensemble des services de la CDC Aunis Sud**.

De nouveaux acteurs ont émergés au cours des dernières années. Deux tiers lieux se sont créés avec qui nous sommes régulièrement en lien : **À la Motte** à Saint-Saturnin-du-Bois et **le Local** à Ballon. Par ailleurs, nous souhaiterions développer le lien avec le réseau des **Foyers Ruraux** qui sont présents dans plusieurs communes et avec qui des complémentarités pourraient s'envisager.

Les ambitions portées par ce nouveau projet se déclinent ci-dessous en objectif et en exemples d'actions qui illustrent nos propos. Pour chacune d'entre elles, nous précisons les partenaires avec qui nous œuvrons.

AMBITION Citoyenneté

Accompagner les habitants dans l'exercice de leur citoyenneté

Objectif 1

Proposer des espaces d'expression, d'échanges et de débats citoyens

Objectif 2

Développer des ateliers d'éducation à l'image à destination des enfants et de leurs familles

Objectif 3

Mener des actions de sensibilisation et d'information sur les droits, les devoirs et les difficultés rencontrées par les publics minoritaires (GDV et migrants).

AMBITION Aller vers

Lutter contre l'isolement et la précarité en allant vers tous les habitants du territoire

Objectif 1

Multiplier les actions hors les murs

Objectif 2

Faciliter l'accès à la mobilité pour une meilleure insertion sociale et professionnelle

Objectif 3

Faire évoluer nos postures d'interventions en s'appuyant sur la formation et l'expérimentation

AMBITION Culture

Proposer des actions culturelles populaires et accessibles à tous favorisant la découverte, la rencontre et l'expression de son identité.

Objectif 1

Faciliter l'accès à la culture par l'organisation de manifestations socioculturelles

Objectif 2

Promouvoir la diversité culturelle et la rencontre de l'autre

Objectif 3

Permettre à chacun de s'exprimer en s'appuyant sur les pratiques culturelles et artistiques

AMBITION Ecologie

S'engager sur les questions environnementales

AMBITION Citoyenneté

Accompagner les habitants dans l'exercice de leur citoyenneté

Objectif 1

Proposer des espaces d'expression, d'échanges et de débats citoyens

Public visé



Tous les habitants sont visés par cet objectif. Les actions proposées devront être accessibles au plus grand nombre et faire preuve de créativité pour favoriser la participation de tous et éviter l'entre-soi. Les outils d'Éducation populaire et d'animation participative ainsi que le jeu seront des supports pour faciliter cette participation. Certaines actions, comme le réseau jeunes par exemple, seront destinées à un public spécifique

Partenaires mobilisables

- L'espace culturel le Palace,
- le réseau des bibliothèques,
- la plateforme Tènk,
- le FAR (fond audiovisuel de recherche)
- les établissements scolaires

Evaluation

Critères	Outils	Résultats attendus
<ul style="list-style-type: none"> - Nombre de participants aux actions - Qualité des échanges - Mobilisation des habitants dans l'organisation des événements - Diversité des sujets abordés 	<ul style="list-style-type: none"> - Feuilles d'émargement - Observation participative - Commission interne - Cahier de suivi des actions 	<ul style="list-style-type: none"> - Prise de position des habitants sur les sujets qui les concernent - Ouverture d'esprit et respect des opinions d'autrui - Engagement dans la vie locale (associative, politique)



Exemples d'actions

Le réseau jeune :

Cette action, portée par la fédération départementale des centres sociaux, rassemble des jeunes de toute la Charente-Maritime autour d'un temps fort dont l'objet est de s'informer, d'échanger et de débattre autour de thématiques citoyennes : engagement des jeunes, luttes contre les discriminations, égalité filles / garçons, etc. Un groupe moteur se mobilise à l'année pour organiser ce temps. Les adultes (élus, professionnels, administrateurs) y sont conviés pour échanger avec les jeunes.

Hors Champs, les soirées ciné-débat :

Imaginée au cours du dernier projet social, cette action n'a pu encore se mettre en place. Il s'agit de proposer, en s'appuyant sur un support cinématographique, des débats sur une thématique d'actualité. Le film « Nous les voyageurs », réalisé en 2019 avec le réalisateur Louis Lenoir, pourrait être un premier support. En fonction des thématiques, un public spécifique pourra être visé (élus, jeunes, partenaires, etc.)

Faire vivre les instances associatives :

Le bureau, le conseil d'administration, les commissions et les assises du CAC sont des espaces de débats et de prise de positions associatives. Cette dynamique s'est fortement développée au cours du dernier projet. Il s'agira de la maintenir et de la développer

AMBITION Citoyenneté

Accompagner les habitants dans l'exercice de leur citoyenneté

Objectif 2

Développer des ateliers d'éducation à l'image à destination des enfants et de leurs familles

Public visé



Ce projet s'adressera essentiellement aux jeunes à partir de la fin de l'école élémentaire jusqu'au début de la période collège et à leur famille.

Partenaires mobilisables

- L'espace culturel le Palace,
- le FAR (fond audiovisuel de recherche)
- les Micro Folies,
- les accueils de loisirs,

Exemples d'actions

Un club ciné itinérant :

Pour aller à la rencontre du public avec des ateliers dans le bus ou la caravane du CAC. Afin de valoriser les productions réalisées dans le cadre des ateliers, l'objectif principal de ce projet serait de pouvoir organiser un festival de cinéma itinérant.

Evaluation

Critères	Outils	Résultats attendus
<ul style="list-style-type: none"> - Nombre de participants aux actions - Engagement des jeunes dans l'activité (assiduité, régularité) - Liens développés avec les familles 	<ul style="list-style-type: none"> - Feuilles d'émargement - Cahier de suivi des actions - Temps bilan à chaque fin de séance ou de cycle - Observation participative - Commission interne 	<p>Pour les enfants :</p> <ul style="list-style-type: none"> - Augmentation des interactions sociales - Développement de l'estime et de la confiance en soi <p>Pour les familles :</p> <ul style="list-style-type: none"> - Prise d'assurance dans sa posture éducative



Des ateliers de sensibilisation dans les écoles élémentaires :

Divisés en différentes phases : un premier échange sur les pratiques de chacun, une phase d'analyse d'images pour comprendre comment se construit un message ; une dernière phase pratique à travers la réalisation d'un « Pocket film », film réalisé sur un support numérique (les écoles disposent de tablettes numériques).

Des stages vidéo pendant les vacances scolaires :

Ces stages se dérouleront sur trois journées ou demies-journées avec pour objectif la réalisation d'un film, quel que soit le format (reportage, clip, fiction, documentaire...). Ils seront sur inscription ce qui permettra de fédérer un petit groupe où chacun trouvera son rôle derrière ou devant la caméra en fonction des envies et des compétences de chacun.

Des interventions au collège Hélène de Fonsèque de Surgères :

Le mardi midi pendant la pause déjeuner s'organisent des ateliers de sensibilisation à la réalisation réservés aux élèves de 6^{ème}, lesquels viennent d'arriver dans le collège.

Des ateliers parentalité sur l'éducation à l'image :

En s'appuyant sur le LAEP ou en créant des temps spécifiques, animer des échanges, informer et expérimenter avec les parents des outils pour accompagner les plus jeunes dans le rapport aux écrans.

AMBITION Citoyenneté

Accompagner les habitants dans l'exercice de leur citoyenneté

Objectif 3

Mener des actions de sensibilisation et d'information sur les droits, les devoirs et les difficultés rencontrées par les publics minoritaires (GDV et migrants).

Public visé



Cette action s'adresse à tous les habitants. Une attention particulière sera portée aux voyageurs, aux familles de migrants ainsi qu'aux jeunes.

Partenaires mobilisables

- 100 pour 1,
- la Cimade,
- FNASAT,
- chercheurs,
- Établissements scolaires,
- centres sociaux,
- préfecture et département,
- CIAS

Evaluation

Critères

- Participation, engagement et appropriation par les publics des actions organisées
- Qualité des échanges entre les différents participants
- Résolution de problématiques liées à l'habitat des voyageurs

Outils

- Feuilles d'émargement
- Cahier de suivi des actions
- Temps bilan à chaque fin de séance ou de cycle
- Interviews
- Commission interne

Résultats attendus

- Amélioration des conditions d'habitat des familles
- Meilleure connaissance et défense de leurs droits
- Baisse des discriminations et des situations d'exclusion



Exemples d'actions

Temps fort sur la thématique de l'habitat des gens du voyage :

Il s'agira de faire intervenir William Acker, juriste engagé dans la défense des droits des voyageurs, à l'occasion d'un temps fort sur la thématique de l'habitat et plus généralement sur la question de l'accueil de cette population sur un territoire. Des rencontres avec les familles et des visites de terrains pourront être organisées.

Ensemble Contre le Racisme et toutes les formes de discriminations :

Dans le cadre de cette manifestation, s'appuyer sur différents supports (jeux, conférences, ateliers) pour sensibiliser le grand public sur les difficultés rencontrées par ces habitants du territoire. Par exemple, le jeu Parcours de migrants, animé une première fois en 2025, est un bon support à exploiter.

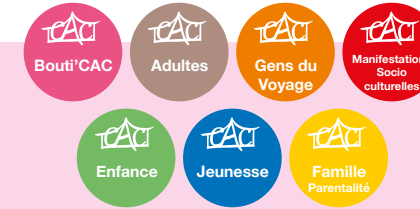
AMBITION Aller vers

Lutter contre l'isolement en allant vers tous les habitants du territoire

Objectif 1

Multiplier les actions hors les murs

Public visé



Tous les publics, avec une attention particulière en direction des publics les plus isolés, fragilisés

Partenaires mobilisables

- Les municipalités,
- Popote et papote,
- les associations locales (foyers ruraux, comité des fêtes, associations de parents d'élèves, etc.)



Exemples d'actions

La P'tite Boutique :

Installation de Bouti'CAC en itinérance sur le territoire, sur des temps forts associatifs, lors d'animations locales organisées par les municipalités ou par les partenaires (Popote et Papote par exemple)

Sortie d'école :

S'installer à la sortie des écoles pour proposer des animations jeux, des goûters, ou des interventions participatives type porteurs de paroles.

Présence sociale et travail de rue :

L'animatrice de prévention sera présente régulièrement dans la rue et dans les espaces de vie des jeunes. Il s'agira d'intervenir le plus souvent possible en binôme, notamment avec l'animatrice jeunesse, enfance, famille, adulte, GDV.

La caravane de l'animation :

Mobiliser les différents secteurs du CAC pour proposer des temps d'animation dans les parcs et sur les places de villages.

Evaluation

Critères

- Nombre d'actions hors les murs
- Nombre de participants à ces actions et rencontres avec de nouveaux publics
- Liens avec les habitants créés suite à ces actions
- Inscriptions et engagement des habitants dans les activités du CAC ou celles des partenaires

Outils

- Feuilles d'émargement
- Cahier de suivi des actions
- Temps bilan à chaque fin de séance ou de cycle
- Interviews / échanges avec les habitants
- Commission interne

Résultats attendus

- Meilleure connaissance du CAC et de ses actions par le grand public.
- Création de liens pour des habitants en situation d'isolement
- Revitalisation des espaces publics

AMBITION Aller vers

Lutter contre l'isolement en allant vers tous les habitants du territoire

Objectif 2

Faciliter l'accès à la mobilité pour une meilleure insertion sociale et professionnelle



AMBITION Aller vers

Lutter contre l'isolement en allant vers tous les habitants du territoire

Objectif 3

Faire évoluer nos postures d'interventions en s'appuyant sur la formation et l'expérimentation



Public visé



Tous les habitants avec une attention particulière aux jeunes, aux publics éloignés de l'emploi et aux personnes isolées.

Partenaires mobilisables

CDC Aunis Sud (réseau mobilité),
Moteur'Lab,
municipalités,
associations d'insertion,
Accorderie.

Exemples d'actions

Service de location solidaire :

- Promouvoir et développer notre offre de location de scooters et de vélo dans le cadre de l'insertion professionnelle.
- Travailler avec les partenaires de la mobilité pour mieux identifier les besoins des habitants et proposer des solutions innovantes.
- Accompagner les habitants pour qu'ils deviennent autonomes : achat de véhicule, passage du permis B, etc.

Service de transport solidaire :

- Développer notre proposition de transport solidaire sur les scènes d'été pour faciliter la participation du plus grand nombre à cette action.
- Réfléchir à développer cette offre sur d'autres actions comme le salon du jeu ou les ludothèques FMR par exemple.
- Se mobiliser pour faciliter le covoiturage sur ces organisations.

Evaluation

Critères	Outils	Résultats attendus
<ul style="list-style-type: none"> - Nombre de loueurs de 2 roues - Nombre de participants au covoiturage - Développement de l'autonomie dans la mobilité - Développement de la solidarité entre les habitants 	<ul style="list-style-type: none"> - Bilans annuels - Observation - Commission interne 	<ul style="list-style-type: none"> - Diminution des situations d'isolement liés à la mobilité - Insertion sociale et professionnelle des jeunes et publics les plus précaires

Public visé



Administrateurs et salariés du centre pour les formations. Tous les habitants du territoire lors des actions sur l'espace public

Partenaires mobilisables

Les EVS,
le réseau des centres sociaux
et la fédération.

Exemples d'actions

Formations collectives :

Mettre en place une formation collective à destination des salariés et administrateurs sur les techniques de l'aller vers afin de mieux comprendre les enjeux et bénéfices de cette méthode et d'intervenir sur des bases communes. Continuer les formations engagées en Communication Non Violente (CNV).

Expérimentations collectives :

Organiser de façon régulière des actions d'expérimentations des techniques de l'aller vers, acquises lors des formations collectives, mobilisant administrateurs et salariés.

Evaluation

Critères	Outils	Résultats attendus
<ul style="list-style-type: none"> - Nombre de participants aux formations proposées - Nombre et participation aux expérimentations collectives - Qualité des échanges avec les habitants - Evolution des postures des salariés et des administrateurs 	<ul style="list-style-type: none"> - Feuilles d'émargement - Cahier de suivi des actions - Temps bilan à chaque fin de séance ou de cycle 	<ul style="list-style-type: none"> - Être plus à l'aise et pertinent dans les interventions dans l'espace public. - Régularité et visibilité de la prise de parole dans l'espace public

AMBITION Culture

Proposer des actions culturelles populaires et accessibles à tous favorisant la découverte, la rencontre et l'expression de son identité

Objectif 1

Faciliter l'accès à la culture par l'organisation de manifestations socioculturelles



Public visé



Tous les habitants du territoire, avec une attention particulière au public famille.

Partenaires mobilisables

Les municipalités accueillantes,
l'espace culturel Le Palace,
le FAR,
les associations locales,
les EVS,
Les accueils de loisirs,
La CDC Aunis Sud

Scènes d'été +++
- liens ≠ personnes
- ≠ communes

Exemples d'actions

Les scènes d'été :

Cette manifestation reste un incontournable dans le projet associatif comme action fédératrice et conviviale. Il s'agira de consolider l'organisation de cet événement et les conditions nécessaires à sa durée dans le temps, en termes d'équipe bénévoles et salariés et de lien avec les municipalités accueillantes.

Les cinés en plein air :

Une première séance de cinéma en plein air s'organise en septembre 2025 sur le quartier d'Habitat social Yolande à Surgères. Nous souhaitons inscrire cette action dans le temps, dans différentes communes du territoire et en associant les partenaires locaux, notamment l'Espace culturel Le Palace.

Evaluation

Critères

- Nombre de bénévoles / public participant événements proposés
- Engagement et épanouissement des bénévoles impliqués
- Satisfaction du public et des municipalités

Outils

- Comptage du public
- Temps bilan à chaque fin de séance ou de cycle
- Commission interne

Résultats attendus

- Accès à la culture pour tous
- Implication des habitants dans une organisation collective
- Participation d'un public mixte et nombreux à des événements culturels

AMBITION Culture

Proposer des actions culturelles populaires et accessibles à tous favorisant la découverte, la rencontre et l'expression de son identité

Objectif 2

Promouvoir la diversité culturelle et la rencontre de l'autre



Public visé



Tous les habitants du territoire. Attention particulière aux publics voyageurs et migrants

Partenaires mobilisables

100 pour 1,
La Cimade,
FNASAT,
CIAS,
le Palace,
Micro Folies

Exemples d'actions

Les ateliers cuisine :

L'utilisation de la cuisine comme moyen de promouvoir les diversités culturelles est ancrée dans les actions du CAC. Des ateliers cuisine du monde auprès des enfants aux rencontres culinaires dans le cadre d'Ensemble contre le racisme et toutes les formes de discriminations, en passant par les ateliers cuisine des Scènes d'été, les occasions ne manquent pas pour s'intéresser à l'autre dans une ambiance chaleureuse et conviviale.

Nous les voyageurs, la suite...

En 2019, nous réalisons avec Louis Lenoir le film « Nous les Voyageurs », documentaire qui présentait de façon positive l'identité des voyageurs sur le territoire Aunis Sud. Nous souhaiterions donner une suite à ce projet, en nous appuyant sur un support artistique encore à définir (vidéo ? photo ? musique ?).

Evaluation

Critères

- Nombre de participants
- Qualité des échanges entre les participants
- Mobilisation et engagement du public voyageurs dans le projet artistique

Outils

- Feuilles d'émargement
- Cahier de suivi des actions
- Temps bilan à chaque fin de séance ou de cycle
- Commission interne

Résultats attendus

- Promotion de la diversité culturelle des habitants du territoire
- Diminution des stéréotypes et des préjugés en direction de publics minoritaires
- Enrichissement personnel et collectif des habitants

AMBITION Culture

Proposer des actions culturelles populaires et accessibles à tous favorisant la découverte, la rencontre et l'expression de son identité

Objectif 3

Permettre à chacun de s'exprimer en s'appuyant sur les pratiques culturelles et artistiques



Public visé



Les enfants, les jeunes, les familles et les adultes

Partenaires mobilisables

Les centres sociaux du 17 (Camaïeux et Pictons particulièrement), conservatoire Aunis Sud, les établissements scolaires, le collectif ECR

Exemples d'actions

Les ateliers musique et écriture :

Nous souhaitons poursuivre notre implication dans la mise en place de ces ateliers auprès des jeunes, afin de leur offrir un espace d'expression, de créativité et d'engagement privilégié. En 2026, nous fêterons les 10 ans du réseau ZIC'. Un temps fort est en préparation. Il sera un tremplin pour imaginer la suite de ce projet. Par ailleurs, nous avons expérimenté les ateliers musique et écriture pour les adultes en fin de projet 2022-2025. Nous souhaitons poursuivre dans les années à venir.

Les ateliers créatifs :

Il s'agira également de poursuivre et développer les différents ateliers créatifs proposés aux adultes à Bouti'CAC et de valoriser leurs créations à l'occasion des manifestations socioculturelles (Scènes d'été, ECR).

AMBITION Ecologie

S'engager sur les questions environnementales

État des lieux

L'engagement du CAC pour la protection de l'environnement n'est pas récent. Depuis de nombreuses années, nous sommes attentifs à avoir une démarche responsable et engagée sur certaines de nos actions. C'est notamment sur les manifestations socioculturelles et particulièrement les scènes d'été que cet engagement est le plus fort. Nous positionnons aujourd'hui cet événement comme une écomanifestation.

Les scènes d'été, c'est :

- la réduction des déchets grâce à l'utilisation d'écocup au bar et de vaisselle non-jetable avec le principe de vaisselle participative et grâce au tri des différents déchets (ordures ménagères, recyclage, compostage,
- l'engagement auprès des producteurs et commerçants locaux pour l'achat des denrées. Exemple : Bière Bio produite à Landrais, légumes, farine et œufs bio produits au Thou ou à Saint Saturnin du Bois,
- l'utilisation d'un maximum de récupération pour les décors de la manifestation.

C'est également dans le réemploi que nous sommes engagés à travers notre activité Bouti'CAC. Cette boutique solidaire et écocitoyenne, comme nous aimons la nommer, réceptionne, trie et donne une seconde vie à plusieurs tonnes de déchets chaque année. Au-delà de répondre aux besoins de première nécessité d'une partie de la population et d'être un espace de vie sociale, Bouti'CAC s'inscrit aujourd'hui dans le mouvement des recycleries et s'affirme comme un acteur local de la réduction des déchets.

Enfin, nous disposons de deux toilettes sèches que nous utilisons lors d'événements où il n'y a pas de sanitaires à disposition. Elles sont également disponibles à la location pour des particuliers ou associations qui en ont besoin.

Plus récemment, nous nous sommes mobilisés sur l'accessibilité alimentaire avec le projet Popote et Papote, mené en partenariat avec le chantier d'insertion Arozoar et le CIAS Aunis Sud (Cf. ci-après).

Ces engagements sont ancrés dans la vie du CAC. Pour autant, ils ne concernent que certaines actions et ne sont pas généralisés à l'ensemble du projet associatif. Ils se sont construits au fil des années, impulsés par des administrateurs ou des salariés volontaires. Ils n'ont pas ou encore été affirmés comme un positionnement associatif fort et communiqués comme tel au grand public.

Les questions environnementales dépassent le simple sujet de la protection de l'environnement et sont à envisager de façon transversale et systémique. Dans son étude réalisée en 2023 intitulée «Réussir une transition écologique juste», le Labo de l'ESS (Économie Sociale et Solidaire) relève sept besoins fondamentaux pour l'humanité : se nourrir, se loger, s'équiper, se cultiver et se divertir, se déplacer, être en bonne santé, travailler et s'engager.

Les centres sociaux sont concernés par l'ensemble de ces besoins. Leur ancrage territorial, leur proximité avec les habitants, leurs manières de faire, basées sur l'accueil inconditionnel et la participation citoyenne sont des atouts pour contribuer aux transformations nécessaires, aux côtés des autres acteurs de la société civile et des politiques publiques. Les centres sociaux sont des lieux où peut se fabriquer une vision commune d'une société désirable, où se construit le débat et l'esprit critique et où on peut agir concrètement sur son environnement.

Le CAC, avec les habitants du territoire, les bénévoles et les professionnels, souhaite relever le défi avec conviction et détermination ! Notre enjeu aujourd'hui est d'accélérer la dynamique en précisant un positionnement associatif clair et cohérent et de mettre en œuvre pour les quatre années à venir des actions qui participent à une véritable transformation écologique, solidaire et citoyenne de notre société.

Evaluation

Critères

- Nombre de participants
- Engagement des jeunes et des adultes dans l'activité (assiduité, régularité)
- Qualité du partenariat

Outils

- Feuilles d'émargement
- Temps bilan à chaque fin de séance ou de cycle
- Observation participative
- Commission interne

Résultats attendus

- Expression de la parole des jeunes et des adultes
- Construction et affirmation de son identité
- Implication dans une organisation collective

AMBITION Ecologie

S'engager sur les questions environnementales

Objectif 1

Définir notre positionnement associatif sur les questions environnementales

Public visé

Adhérents, administrateurs et salariés du centre.

Partenaires mobilisables

Fédération des centres sociaux, Réseau Renaitre (réseau des recycleries de Nouvelle Aquitaine), les associations locales engagées sur le sujet.

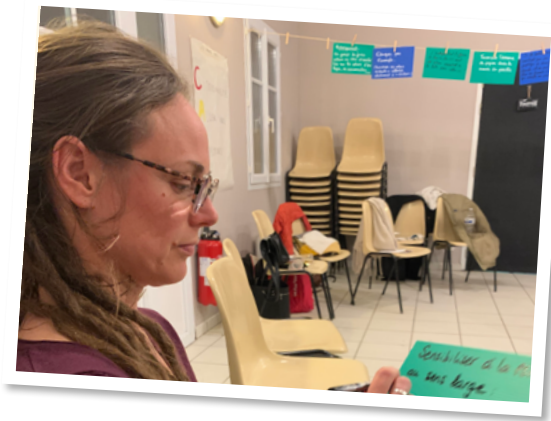
Quelle méthodologie :

Consulter les habitants :

Lors de nos actions d'aller vers, des Ludothèques FMR et des manifestations socioculturelles, il s'agira d'interroger les habitants sur leurs attentes et leurs points de vue sur les enjeux environnementaux locaux et internationaux et le rôle que peut jouer, selon eux, notre association. Cette consultation constituera notre matière première pour définir notre positionnement.

Evaluation

Critères	Outils	Résultats attendus
<ul style="list-style-type: none"> - Participation des bénévoles et professionnels - Qualité des échanges - Clarté des prises de position - Pertinence de la charte 	<ul style="list-style-type: none"> - Feuilles d'émargement - Temps bilan à chaque fin de séance ou de cycle - Observation participative 	<ul style="list-style-type: none"> - Meilleure visibilité des engagements associatifs sur le sujet. - Un impact sur l'ensemble des actions. - Le développement de nouveaux projets.



Débattre en interne :

Riches de cette consultation des habitants, nous nous appuierons sur les instances associatives internes telles que les assises, les bureaux élargis et les réunions d'équipe pour échanger, débattre et se mettre d'accord sur le rôle que peut jouer le CAC sur les questions environnementales.

Rédiger une charte :

Nous finaliserons ce travail par la rédaction d'une charte précisant le positionnement de l'association sur le sujet. Ce document sera communiqué largement et constituera un socle commun pour les actions engagées par le centre social.

AMBITION Ecologie

S'engager sur les questions environnementales

Objectif 2

Permettre une accessibilité à des produits bio et locaux, peu importe sa situation géographique ou financière.

Public visé :

Tous les habitants de l'Est du territoire

Partenaires mobilisables

CIAS, Arozoar, municipalités, PAT, Producteurs locaux, associations (médico-sociales, culturelles, de loisirs), commerces locaux.



Exemple d'action :

Il s'agira de poursuivre le développement du projet Popote et Papote, initié en 2023. Ce projet a été pensé et est mis en œuvre par 3 acteurs reconnus et complémentaires du territoire : l'association Arozoar, le Centre Intercommunal d'Action Sociale (CIAS) et le CAC. Il a pour ambition de promouvoir une alimentation bio et



locale auprès de personnes à faibles revenus dans des communes de la Communauté de Communes Aunis sud. Il a pour objectif de travailler sur les comportements alimentaires pour passer du statut de « bénéficiaire » à « acteur » de son alimentation. Concrètement, une « unité mobile » se rend régulièrement dans certaines communes identifiées comme prioritaires et propose des produits bio et locaux mais aussi (et surtout) des animations autour de l'alimentation.

Au programme : des ventes de produits bio et locaux à des tarifs accessibles à tous les porte-monnaie, des animations cuisine, jardinage, des repas partagés conviviaux et des rencontres avec les producteurs.

Evaluation

Critères	Outils	Résultats attendus
<ul style="list-style-type: none"> - Participation des habitants - Mixité des publics - Efficience du partenariat 	<ul style="list-style-type: none"> - Questionnaire - Observation participative - Commission inter partenariale - Mesure d'impact 	<ul style="list-style-type: none"> - Évolution des comportements alimentaires - Lutte contre la précarité alimentaire

L'ATTENTION PARTICULIÈRE AU - PUBLIC FAMILLE LE PROJET ACTION COLLECTIVE FAMILLE

A// Une dynamique historique en cohérence avec le projet global :

Le CAC est investi auprès des familles du territoire depuis sa création. Au fil des années, les actions se sont diversifiées et structurées auprès de ce public, en cohérence avec les besoins des familles et en lien avec les ambitions portées par la CNAF.

C'est tout d'abord sur la dimension de l'animation enfance / famille que nous avons débuté auprès de ce public. A l'époque, nous intervenions sur le mode animation de rue sur le terrain de La Rosière auprès des familles de voyageurs ou en bas des résidences d'habitat social Yolande et Berlioz. L'intervention auprès de la famille s'orientait à cette époque sur l'accès aux loisirs, à la culture et sur la création de lien social.



C'est ensuite sur la mise en œuvre de la Fête de l'Enfance que le projet s'est étoffé. Cet événement avait pour ambition de promouvoir l'accès à la culture et de favoriser l'éveil de l'enfant sur ces territoires qui étaient, à l'époque, en pleine mutation. Pendant 10 ans, le CAC a coordonné cette manifestation en direction des familles de l'ancien Pays d'Aunis en partenariat avec les structures des territoires, les coordinations PEL et les agents de développement de la CAF.

Progressivement, avec la structuration du projet Action Collective Famille et le développement du Lieu d'Accueil Enfants Parents (LAEP), notre attention s'est également portée sur la place des parents dans la cellule famille et sur la dimension éducative. Notre projet s'est alors développé dans une volonté de prendre en compte « les problématiques familiales du territoire » et de « soutenir tout particulièrement les parents dans leur rôle éducatif ». A cette époque, nous nous sommes rapprochés des associations de parents d'élèves et avons organisé conjointement les soirées conférence-débat. Pendant plusieurs années, ces rendez-vous ont permis à un public diversifié et fidèle de s'informer et d'échanger sur les questions de parentalité.



Parallèlement, la mobilisation collective autour des sorties familles s'est consolidée dans le temps. Un collectif de parents s'est formé pour définir ensemble une programmation et organiser des actions d'autofinancement. Cette énergie collective a notamment permis l'organisation d'un séjour famille à Paris en 2015 qui mobilisa au total 36 participants : grands-parents, parents et enfants.



Puis, c'est en lien avec les partenaires locaux investis dans le champ de la petite enfance et de la parentalité que le projet ACF s'est étoffé. Parmi ces partenaires, nous retrouvons les Relais Petite Enfance (RPE), avec qui se sont organisées plusieurs soirées thématiques dans le cadre de projet REAAP :

- « Accompagner ses enfants dans le contexte sociétal actuel » avec François Camou



- « Guérir de sa famille » avec Michèle Bromet Camou

- « Tout savoir sur l'intelligence émotionnelle » avec Béatrice Fornari



Par ailleurs, c'est dans l'animation d'un réseau de partenaires sur la dimension parentalité que nous nous sommes mobilisés depuis mars 2017, avec la création et l'animation du réseau Ressources Parentalité, rassemblant une grande diversité d'associations et d'institutions intervenant auprès des enfants, des jeunes et de leurs familles. Ce réseau a pour ambition première de cultiver l'interconnaissance et l'échange d'information. Il a également été à l'initiative de dynamiques collectives :

- informations collectives sur des sujets tels que l'addiction ou sur le fonctionnement du service Protection Judiciaire de la Jeunesse (PJJ,)
- rédaction d'une charte sur le secret partagé,
- création d'un sous-groupe sur la prévention jeunesse avec les acteurs concernés.

Enfin, ce projet famille / parentalité s'est développé en transversalité et en cohérence



avec l'ensemble du projet associatif. C'est particulièrement avec les actions enfance jeunesse qu'il s'est consolidé au fil des années. Le projet ACF n'est pas à côté mais bien au cœur du projet associatif global. En effet, si des actions spécifiques sont proposées sur les thématiques famille / parentalité, il s'agit également d'avoir un regard général sur la place de la famille dans l'ensemble des actions du centre social. C'est pourquoi les ambitions des prochaines années en termes d'Animation Collective Famille seront les mêmes que celles du projet social tout en proposant des objectifs spécifiques et des actions particulières.

Cette cohérence s'illustre par le fait que nous retrouvons la dimension famille tout au long du présent document. Elle s'inscrit dans les ambitions développées autour de la citoyenneté, de l'Aller vers, de la culture et de l'écologie dans lesquelles nous pouvons repérer les pastilles qui indiquent qu'elles s'adressent au public famille ou à l'ensemble des habitants.

Au cours des prochaines années, il s'agira d'accompagner les parents

pour trouver l'équilibre entre leur rôle de parents et leur statut de citoyens, de faciliter l'accès aux loisirs et à la culture pour tous, de promouvoir la diversité des familles qui vivent sur le territoire ou encore d'aborder les enjeux de société tels que la protection de l'environnement.

Dans la même temporalité, le projet du Lieu d'Accueil Enfant Parent (LAEP) « La Ritournelle » viendra préciser ses ambitions à l'échelle de cette action, qui s'inscrit pleinement dans le secteur Famille / Parentalité.

La mise en œuvre de ce projet ACF est coordonnée par une fonction dédiée, la Référence Famille. Porté pendant plus de 20 ans par Arnaud Bruyeron qui a pris pleinement les fonctions de directeur adjoint de la structure en 2024, c'est aujourd'hui Liliana Hernandez Garcia qui occupe ce poste. Cette transition est l'occasion de donner un nouvel élan à ce projet ainsi qu'à cette fonction essentielle dans la réalisation du projet porté par le CAC.

B// La fonction de référente famille

La fonction de référente famille joue un rôle essentiel dans la mise en œuvre du projet ACF. Elle est garante de son suivi et sa mise en œuvre, elle veille à la cohérence entre le projet spécifique famille et le projet global.

Cette fonction s'illustre d'une part dans la dimension interne à l'association dans laquelle elle adopte plusieurs postures :

Une posture d'animation :

La référente famille est avant tout une animatrice de terrain. Elle est en lien direct avec son public, au sein du LAEP où elle est accueillante ou dans les sorties familles où elle anime et accompagne le collectif. C'est également le cas, à l'occasion des temps forts associatifs, où elle intervient sur le terrain auprès des habitants, lors des scènes d'été ou de l'opération jus de pommes, par exemple.

Une posture d'accompagnement :

La référente famille s'appuie sur l'ensemble de l'équipe et des actions pour la mise en œuvre du projet famille tout en veillant à ce que chaque membre de la famille (enfants, jeunes et parents) trouve sa place dans les actions du centre. Elle est à l'écoute des besoins des familles, fait le lien avec les différents professionnels des secteurs du CAC et aussi avec les partenaires extérieurs. Elle informe son public sur les différentes propositions faites par l'association, facilite le lien avec les autres animateurs-trices du centre et accompagne si besoin les différents membres de la famille dans les diverses activités.

Une posture de coordination :

La référente famille est responsable du bon fonctionnement du LAEP. La coordination de cette action implique l'animation de l'équipe d'accueillante, la mise en place et suivi des plannings d'accueil, l'organisation des supervisions et plus généralement, elle est l'interlocutrice principale dans les questions liées à la parentalité.

C'est elle qui coordonne le projet ACF dans ses multiples dimensions, en lien étroit avec les équipes de direction et d'animation.

C'est par ailleurs dans la dimension externe qu'elle intervient, en adoptant les mêmes postures. En effet, le rôle de la référente famille est de mobiliser les acteurs locaux dans l'organisation de temps d'échanges, de débats ou d'information sur les questions de parentalité. Elle anime et coordonne ces réseaux et les projets qui en découlent, tels que : l'organisation de la Caravane de l'éveil avec les RPE, le Dîner des parents avec la cité scolaire et les associations de parents d'élèves ou encore le réseau ressources parentalité évoqué précédemment.

Elle participe également activement aux dynamiques de réseau, particulièrement dans le cadre de la CTG à l'échelle d'Aunis Sud ou dans le réseau des centres sociaux à l'échelle départementale. Enfin, son rôle est de repérer les différents besoins des familles et d'accompagner celles-ci dans la recherche de solutions auprès des différents partenaires.



Référent famille, une fonction au cœur du projet ACF



C// Les objectifs spécifiques du projet ACF

AMBITION Citoyenneté

Accompagner les habitants dans l'exercice de leur citoyenneté

Objectif spécifique projet Action Collective Famille

Soutenir les parents dans leur capacité à trouver l'équilibre entre leur fonction parentale et leur statut de citoyens.

AMBITION Aller vers

Lutter contre l'isolement et la précarité en allant vers tous les habitants du territoire

Objectif spécifique projet Action Collective Famille

Proposer des actions collectives en itinérance à destination des familles du territoire

AMBITION Culture

Proposer des actions culturelles populaires et accessibles à tous favorisant la découverte, la rencontre et l'expression de son identité.

Objectif spécifique projet Action Collective Famille

Promouvoir la diversité culturelle des familles du territoire en favorisant l'expression des familles migrantes

AMBITION Ecologie

S'engager sur les questions environnementales

Objectif spécifique projet Action Collective Famille

Proposer des actions de sensibilisation aux questions environnementales à destination des parents et de leurs familles.

AMBITION Citoyenneté

Accompagner les habitants dans l'exercice de leur citoyenneté

Objectif spécifique projet Action Collective Famille

Soutenir les parents dans leur capacité à trouver l'équilibre entre leur fonction parentale et leur statut de citoyens.

Public visé



Parents d'élèves des collèges du territoire

Partenaires mobilisables

- Cité scolaire de Surgères
- Associations de parents d'élèves
- IREPS
- Associations culturelles (Arc en ciel théâtre)

1 action principale :

Le Dîner des parents :

Édition 2025 sur le thème « Sensibilisation aux écrans et réseaux sociaux ».

Édition 2026 envisagée sur le thème de l'égalité Femme / Homme à l'occasion de la journée des droits internationaux de la femme.

Evaluation

Critères	Outils	Résultats attendus
<ul style="list-style-type: none"> - Nombre de personnes accueillies (enfants / parents) - Diversité et qualité des interactions entre les familles et les intervenants - Qualité des propositions d'animations 	<ul style="list-style-type: none"> - Feuilles d'émargement - Observation participative - Temps bilan avec l'équipe pédagogique du collège et les associations de parents d'élèves 	<ul style="list-style-type: none"> - Meilleure communication ados / parents - Meilleure implication des parents dans le parcours scolaire des collégiens. - Intérêt et maîtrise des parents des différentes thématiques d'actualité qui touchent l'éducation des jeunes



Origine du projet

En 2024, au cours d'échanges avec la cité scolaire de Surgères et les associations de parents d'élèves, deux constats sont faits :

- il est difficile pour l'équipe de la cité scolaire d'être en lien avec les parents et de les faire venir dans l'établissement.
 - les parents d'ados rencontrent de multiples difficultés et se sentent parfois sans ressources.
- Naît alors l'idée de proposer un « Dîner des parents », dans l'établissement, afin de les accompagner dans leur rôle et de leur permettre de rester informés sur différentes thématiques d'actualité (réseaux sociaux, harcèlement, sexualité, décrochage scolaire) tout en s'impliquant activement dans l'éducation de leurs enfants.

Déroulement de l'action

Soirée informative et conviviale avec un temps d'échange avec les parents des élèves de 5^{ème}-4^{ème} en s'appuyant sur un support ludique, interactif et participatif (de type théâtre forum). Travail avec des partenaires associatifs et institutionnels pour apporter de l'expertise sur les sujets abordés.

AMBITION Aller vers

Lutter contre l'isolement en allant vers tous les habitants du territoire

Objectif spécifique projet Action Collective Famille

Proposer des actions collectives en itinérance à destination des familles du territoire

Public visé

- Tout public



Toutes les familles, en portant une attention particulière aux familles ne partant pas en vacances et éloignées des structures d'accueils.

Partenaires mobilisables :

- Municipalités accueillantes
- L'association PAPJ
- Les Relais Petite Enfance (RPE)
- Les foyers ruraux

1 action principale :

Ludothèque FMR (Familles en Milieu Rural)

Origine du projet

Suite au succès du salon du jeu organisé annuellement sur le territoire et la demande



des familles de voir ce genre d'événements s'organiser plus régulièrement, nous avons décidé de nous mobiliser autour d'un projet plus large autour du jeu. Depuis 2024, nous proposons, lors des petites vacances scolaires, le projet de ludothèque FMR.

Trois temps importants ont eu lieu sur l'année 2024. Riches de cette expérience, nous avons réitéré ce projet en 2025 et l'envisageons sur les années à venir en ajustant l'action suivant les communes et les partenariats développés.

Déroulement de l'action

La ludothèque FMR est un espace libre, gratuit et ouvert à tous, durant une semaine. Des animations autour du jeu ponctuent la semaine, en fonction du public, des intervenants et des thématiques proposées. La volonté étant de balayer le territoire de la CDC Aunis Sud, nous installons notre ludothèque dans une commune différente à chaque édition. Notre grand bus et notre caravane d'animation servent aussi de lieux supplémentaires d'animation en fonction des thématiques proposées.

Evaluation

Critères	Outils	Résultats attendus
<ul style="list-style-type: none"> - Nombre et origine géographique de familles - Rencontres et liens créés avec les familles du territoire - Participation aux activités du CAC par le biais de cette action - Pertinence du jeu comme créateur de lien au sein de la cellule familiale 	<ul style="list-style-type: none"> - Feuilles d'émargement - Observation participante - Point « porte d'entrée au CAC » dans les feuilles d'adhésion. - Temps bilan avec les bénévoles, les partenaires et les salariés. - Questionnaires 	<ul style="list-style-type: none"> - Participation de l'ensemble des membres de la famille à un temps convivial et fédérateur - Animation des petites communes - Rencontre entre les familles - Implication dans la vie associative locale

AMBITION Culture

Proposer des actions culturelles populaires et accessibles à tous favorisant la découverte, la rencontre et l'expression de son identité

Objectif spécifique projet Action Collective Famille

Promouvoir la diversité culturelle des familles du territoire en favorisant l'expression des familles migrantes

Public visé



Familles migrantes

Partenaires mobilisables

- Association Altea Cabestan
- Association 100 pour 1
- Partenaires sociaux (CIAS, DTAS, etc.)
- Partenaires culturels (conservatoire / Micro Folies)

Evaluation

Critères

- Nombre et régularité des familles participantes
- Nombre et régularité des ateliers d'écriture
- Adhésion des parents et des enfants à cette proposition
- Qualité des échanges et des rencontres entre les familles

Outils

- Cahier de suivi des actions
- Temps bilan à chaque fin de séance ou de cycle
- Observation participante

Résultats attendus

- Participation à la reconstruction des familles dans ce nouveau pays, territoire
- Utilisation la langue française pour décrire son passé, se décrire, exprimer son identité.
- Rencontre et partage avec et entre les différentes familles du territoire



1 action à créer :

Ateliers d'expression : l'art d'écrire, l'art de se décrire.

Origine du projet

Aujourd'hui, nous constatons le besoin croissant de donner la place et la parole aux familles migrantes dans la société. Nous pensons que valoriser la richesse et la diversité culturelle des familles accompagnées par le CAC tout en respectant leurs coutumes, identités et savoir-faire est devenu primordial.

Déroulement de l'action

Ces ateliers, adressés aux différents membres d'une famille marqués par l'expérience migratoire, peuvent prendre pour thème l'identité, la manière d'écrire un récit sur soi et sa famille, leurs parcours migratoires, leur assimilation et intégration en France, entre autres. Il s'agira de travailler avec des intervenants artistiques professionnels afin de faciliter l'expression et la mise en valeur des créations et de valoriser les productions à l'occasion d'événements associatifs tels que Ensemble Contre le Racisme.

AMBITION Ecologie

S'engager sur les questions environnementales

Objectif spécifique projet Action Collective Famille

Proposer des actions de sensibilisation aux questions environnementales à destination des parents et de leurs familles.

Public visé



Familles accompagnées par le CAC

Partenaires mobilisables

- Association France Nature Environnement
- CDC Aunis Sud (service environnement)
- En interne, bouti'CAC et projet Popote et Papote

Actions principales :

- Apprentissage de la mise en pratique des écogestes à la maison pour sensibiliser toute la famille
- Exemple : Ateliers couture zéro déchet pour familles (parents et enfants d'entre 8 et 15 ans).



- Activités thématiques animées par l'équipe salariée et des bénévoles tout au long de l'année

Exemple : Action « jus de pomme » au CAC au mois d'octobre.

- Animations ludiques et pédagogiques assurées par des intervenants.es et associations spécialisées du territoire

Exemples : Atelier maraîchage, visite des fermes pédagogiques en famille, ateliers de sensibilisation des familles sur l'alimentation avec le projet Popote et Papote.

Origine du projet

Le CAC souhaite associer les familles dans ses réflexions et ses prises de position sur les questions environnementales. Chaque famille a son propre rapport à l'environnement et ses propres contraintes. À travers des actions ludiques, nous souhaitons identifier les leviers de motivation et les freins à lever pour faciliter l'engagement de chaque membre de la famille sur ce sujet.

Evaluation

Critères

- Participation et intérêt porté aux ateliers
- Régularité des participants
- Qualité des échanges
- Evolutions des comportements

Outils

- Feuilles d'émargement
- Cahier de suivi des actions
- Temps bilan à chaque fin de séance ou de cycle
- Observation participante

Résultats attendus

- Meilleure connaissance des besoins et des attentes des familles sur le sujet
- Implication des familles dans la définition des engagements portés par l'association sur ce sujet

L'ÉVALUATION DU PROJET



A// Une structuration claire qui facilite la démarche d'évaluation

Le présent projet a été conçu avec la volonté de faciliter son suivi et son évaluation. Les quatre ambitions que s'est fixé l'association pour les prochaines années ont été déclinées en plusieurs objectifs. Pour chacun d'entre eux, nous avons précisé ce que nous en attendions

en termes d'évaluation, en précisant les critères retenus, les outils utilisés et les résultats attendus. Il est important de préciser que ces éléments sont amenés à évoluer en fonction des actions et réflexions collectives. Ces feuilles de route nous permettent d'avoir un regard clair et partagé sur les finalités de nos actions. Elles doivent faciliter le travail d'évaluation permanente et de réajustement nécessaire tout au long de la période d'agrément. Pour ce faire plusieurs instances internes s'organisent tout au long de l'année.

B// Des instances de suivi tout au long de la période d'agrément

La première instance pour mettre en œuvre l'évaluation du projet social est l'**assemblée générale** annuelle. Elle est l'occasion, à travers la rédaction des rapports (moral, d'activité et financier) et les échanges avec les adhérents et partenaires institutionnels et associatifs d'avoir un regard sur la réalisation et l'évolution des ambitions que nous nous sommes fixées.

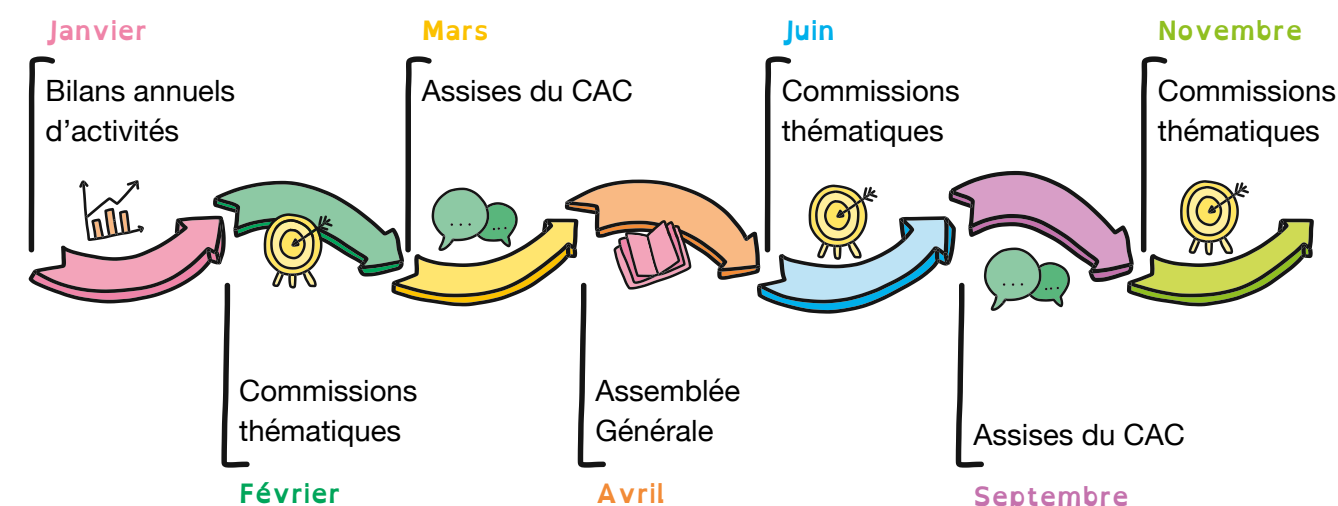


Depuis 2021, comme développé dans le présent projet ainsi que dans le document d'évaluation, l'association a mis en place un temps fort biannuel, appelés **Assises du CAC**. Ce séminaire, rassemblant salariés, administrateurs et autres adhérents ou

intervenants en fonction des thématiques abordées, a pour vocation première de suivre et d'évaluer la mise en œuvre du projet social tout au long la période d'agrément. Pour rappel, cette instance est née du constat d'un manque de suivi du projet entre deux périodes de renouvellement. Les quatre dernières ont confirmé la pertinence de ces temps forts. Ils permettent la prise de recul sur nos actions et favorisent la cohésion associative et la culture commune.

Par ailleurs, les **commissions** organisées trois et quatre fois par an réunissent administrateurs et salariés par thématiques (ex : commission Jeunesse / Prévention). Elles ont pour objectifs de s'assurer que la mise en œuvre opérationnelle du projet est en cohérence avec les ambitions portées dans le projet social.

Enfin, la rédaction de **bilans annuels d'activités** alimente également le suivi et l'évaluation du projet social global.



C// L'inscription dans un projet de territoire : l'évaluation de la CTG

C'est enfin, en lien avec les dynamiques locales et en cohérence avec le projet de territoire dans lequel ce projet social s'inscrit que nous mettons en œuvre son évaluation. La Convention Territoriale Globale d'Aunis Sud à laquelle nous sommes fortement associés prévoit également des instances et des temps d'évaluation. Nous nous inscrivons pleinement dans ces démarches qui alimentent notre propre projet associatif. Cela a été par exemple le cas lors du séminaire CTG organisé

en octobre 2025 où nous avons été associés à l'organisation d'une conférence gesticulée sur l'Éducation populaire et l'animation du séminaire d'évaluation qui s'en est suivi.

Nous sommes investis dans d'autres instances partenariales d'évaluation et de suivi des actions que nous menons :

- le schéma départemental d'accueil et d'habitat des gens du voyage (Préfecture / Département 17)
- les bilans annuels collectifs avec les centres sociaux de notre circonscription et le Département 17 sur les dispositifs Actions Collectives d'Insertion Sociale (ACIS) et Animation de prévention (Poste B)



AMBITION Citoyenneté

Accompagner les habitants dans l'exercice de leur citoyenneté

Evaluation	Critères	Outils	Résultats attendus
Objectif 1 Proposer des espaces d'expression, d'échanges et de débats citoyens	<ul style="list-style-type: none">- Nombre de participants aux actions- Qualité des échanges- Mobilisation des habitants dans l'organisation des événements- Diversité des sujets abordés	<ul style="list-style-type: none">- Feuilles d'émargement- Observation participative- Commission interne- Cahier de suivi des actions	<ul style="list-style-type: none">- Prise de position des habitants sur les sujets qui les concernent- Ouverture d'esprit et respect des opinions d'autrui- Engagement dans la vie locale (associative, politique)
Objectif 2 Développer des ateliers d'éducation à l'image à destination des enfants et de leurs familles	<ul style="list-style-type: none">- Nombre de participants aux actions- Engagement des jeunes dans l'activité (assiduité, régularité)- Liens développés avec les familles	<ul style="list-style-type: none">- Feuilles d'émargement- Cahier de suivi des actions- Temps bilan à chaque fin de séance ou de cycle- Observation participative- Commission interne	<p>Pour les enfants :</p> <ul style="list-style-type: none">- Augmentation des interactions sociales- Développement de l'estime et de la confiance en soi <p>Pour les familles :</p> <ul style="list-style-type: none">- Prise d'assurance dans sa posture éducative
Objectif 3 Mener des actions de sensibilisation et d'information sur les droits, les devoirs et les difficultés rencontrées par les publics minoritaires (GDV et migrants).	<ul style="list-style-type: none">- Participation, engagement et appropriation par les publics des actions organisées- Qualité des échanges entre les différents participants- Résolution de problématiques liées à l'habitat des voyageurs	<ul style="list-style-type: none">- Feuilles d'émargement- Cahier de suivi des actions- Temps bilan à chaque fin de séance ou de cycle- Interviews- Commission interne	<ul style="list-style-type: none">- Amélioration des conditions d'habitat des familles- Meilleure connaissance et défense de leurs droits- Baisse des discriminations et des situations d'exclusion
Objectif spécifique projet Action Collective Famille Soutenir les parents dans leur capacité à trouver l'équilibre entre leur fonction parentale et leur statut de citoyens.	<ul style="list-style-type: none">- Nombre de personnes accueillies (enfants / parents)- Diversité et qualité des interactions entre les familles et les intervenants- Qualité des propositions d'animations	<ul style="list-style-type: none">- Feuilles d'émargement- Observation participative- Temps bilan avec l'équipe pédagogique du collège et les associations de parents d'élèves	<ul style="list-style-type: none">- Meilleure communication ados / parents- Meilleure implication des parents dans le parcours scolaire des collégiens.- Intérêt et maîtrise des parents des différentes thématiques d'actualité qui touchent l'éducation des jeunes

AMBITION Aller vers

Lutter contre l'isolement et la précarité en allant vers tous les habitants du territoire

Evaluation	Critères	Outils	Résultats attendus
Objectif 1 Multiplier les actions hors les murs	<ul style="list-style-type: none"> - Nombre d'actions hors les murs - Nombre de participants à ces actions et rencontres avec de nouveaux publics - Liens avec les habitants créés suite à ces actions - Inscriptions et engagements des habitants dans les activités du CAC ou celles des partenaires 	<ul style="list-style-type: none"> - Feuilles d'émargement - Cahier de suivi des actions - Temps bilan à chaque fin de séance ou de cycle - Interviews / échanges avec les habitants - Commission interne 	<ul style="list-style-type: none"> - Meilleure connaissance du CAC et de ses actions par le grand public. - Création de liens pour des habitants en situation d'isolement - Revitalisation des espaces publics
Objectif 2 Faciliter l'accès à la mobilité pour une meilleure insertion sociale et professionnelle	<ul style="list-style-type: none"> - Nombre de loueurs de 2 roues - Nombre de participants au covoiturage - Développement de l'autonomie dans la mobilité - Développement de la solidarité entre les habitants 	<ul style="list-style-type: none"> - Bilans annuels - Observation - Commission interne 	<ul style="list-style-type: none"> - Diminution des situations d'isolement liées à la mobilité - Insertion sociale et professionnelle des jeunes et publics les plus précaires
Objectif 3 Faire évoluer nos postures d'interventions en s'appuyant sur la formation et l'expérimentation	<ul style="list-style-type: none"> - Nombre de participants aux formations proposées - Nombre et participation aux expérimentations collectives - Qualité des échanges avec les habitants - Evolution des postures des salariés et des administrateurs 	<ul style="list-style-type: none"> - Feuilles d'émargement - Cahier de suivi des actions - Temps bilan à chaque fin de séance ou de cycle 	<ul style="list-style-type: none"> - Être plus à l'aise et pertinent dans les interventions dans l'espace public. - Régularité et visibilité de la prise de parole dans l'espace public

Objectif spécifique projet Action Collective Famille
Proposer des actions collectives en itinérance à destination des familles du territoire

- Nombre et origine géographique de familles
- Rencontre et lien créés avec les familles du territoire
- Participation aux activités du CAC par le biais de cette action
- Pertinence du jeu comme créateur de lien au sein de la cellule familiale

- Feuilles d'émargement
- Observation participante
- Point « porte d'entrée au CAC » dans les feuilles d'adhésion.
- Temps bilan avec les bénévoles, les partenaires et les salariés.
- Questionnaires

- Participation de l'ensemble des membres de la famille à un temps convivial et fédérateur
- Animation des petites communes
- Rencontre entre les familles
- Implication dans la vie associative locale

AMBITION Culture

Proposer des actions culturelles populaires et accessibles à tous favorisant la découverte, la rencontre et l'expression de son identité.

Evaluation	Critères	Outils	Résultats attendus
Objectif 1 Faciliter l'accès à la culture par l'organisation de manifestations socioculturelles	<ul style="list-style-type: none"> - Nombre de bénévoles / public participant événements proposés - Engagement et épanouissement des bénévoles impliqués - Satisfaction du public et des municipalités 	<ul style="list-style-type: none"> - Comptage du public - Temps bilan à chaque fin de séance ou de cycle - Commission interne 	<ul style="list-style-type: none"> - Accès à la culture pour tous - Implication des habitants dans une organisation collective - Participation d'un public mixte et nombreux à des événements culturels
Objectif 2 Promouvoir la diversité culturelle et la rencontre de l'autre	<ul style="list-style-type: none"> - Nombre de participants - Qualité des échanges entre les participants - Mobilisation et engagement du public voyageurs dans le projet artistique 	<ul style="list-style-type: none"> - Feuilles d'émargement - Cahier de suivi des actions - Temps bilan à chaque fin de séance ou de cycle - Commission interne 	<ul style="list-style-type: none"> - Promotion de la diversité culturelle des habitants du territoire - Diminution des stéréotypes et des préjugés en direction de publics minoritaires - Enrichissement personnel et collectif des habitants
Objectif 3 Permettre à chacun de s'exprimer en s'appuyant sur les pratiques culturelles et artistiques	<ul style="list-style-type: none"> - Nombre de participants - Engagement des jeunes et des adultes dans l'activité (assiduité, régularité) - Qualité du partenariat 	<ul style="list-style-type: none"> - Feuilles d'émargement - Temps bilan à chaque fin de séance ou de cycle - Observation participative - Commission interne 	<ul style="list-style-type: none"> - Expression de la parole des jeunes et des adultes - Construction et affirmation de son identité - Implication dans une organisation collective

Objectif spécifique projet Action Collective Famille
Promouvoir la diversité culturelle des familles du territoire en favorisant l'expression des familles migrantes

- Nombre et régularité des familles participantes
- Nombre et régularité des ateliers d'écriture
- Adhésion des parents et des enfants à cette proposition
- Qualité des échanges et des rencontres entre les familles

- Cahier de suivi des actions
- Temps bilan à chaque fin de séance ou de cycle
- Observation participante

- Participation à la reconstruction des familles dans ce nouveau pays, territoire
- Utilisation la langue française pour décrire son passé, se décrire, exprimer son identité.
- Rencontre et partage avec et entre les différentes familles du territoire

S'engager sur les questions environnementales

Evaluation	Critères	Outils	Résultats attendus
Objectif 1 Définir notre positionnement associatif sur les questions environnementales	<ul style="list-style-type: none">- Participation des bénévoles et professionnels- Qualité des échanges- Clarté des prises de position- Pertinence de la charte	<ul style="list-style-type: none">- Feuilles d'émargement- Temps bilan à chaque fin de séance ou de cycle- Observation participative	<ul style="list-style-type: none">- Meilleure visibilité des engagements associatifs sur le sujet.- Un impact sur l'ensemble des actions.- Le développement de nouveaux projets.
Objectif 2 Permettre une accessibilité à des produits bio et locaux, peu importe sa situation géographique ou financière.	<ul style="list-style-type: none">- Participation des habitants- Mixité des publics- Efficience du partenariat	<ul style="list-style-type: none">- Questionnaire- Observation participative- Commission inter partenariale- Mesure d'impact	<ul style="list-style-type: none">- Évolution des comportements alimentaires- Lutte contre la précarité alimentaire

Objectif spécifique projet Action Collective Famille Proposer des actions de sensibilisation aux questions environnementales à destination des parents et de leurs familles.	<ul style="list-style-type: none">- Participation et intérêt porté aux ateliers- Régularité des participants- Qualité des échanges- Evolutions des comportements	<ul style="list-style-type: none">- Feuilles d'émargement- Cahier de suivi des actions- Temps bilan à chaque fin de séance ou de cycle- Observation participante	<ul style="list-style-type: none">- Meilleure connaissance des besoins et des attentes des familles sur le sujet- Implication des familles dans la définition des engagements portés par l'association sur ce sujet	<ul style="list-style-type: none">●●●●●●
--	---	---	--	---

UNE ORGANISATION STRUCTURÉE

AU SERVICE DU PROJET

I - L'accueil, porte d'entrée du centre social.

A// Des valeurs et des principes

L'accueil est une fonction primordiale dans un Centre Social, c'est le point de départ de chaque histoire entre un habitant et l'association.

Une démarche d'accueil inconditionnel, c'est avant tout une action concrète, recevoir toutes les personnes qui poussent la porte et pouvoir répondre au téléphone. Cette démarche s'exerce avec une posture professionnelle adaptée de la part de chacune

des parties prenantes, les professionnels comme les bénévoles. L'accueil inconditionnel est un engagement à faire vivre au travers des trois valeurs fondatrices des centres sociaux que l'on retrouve dans la charte nationale : la dignité humaine, la solidarité et la démocratie, valeurs fortes portées au quotidien.

Chaque personne, quelle que soit sa situation sociale, ses origines culturelles ou son âge, est accueillie avec les mêmes attentions, faites de respect et de regards non jugeant.

Chaque habitant du quartier, de la commune ou du territoire est accueilli comme un acteur du projet centre social et non en tant qu'utilisateur ou client d'un service proposé.



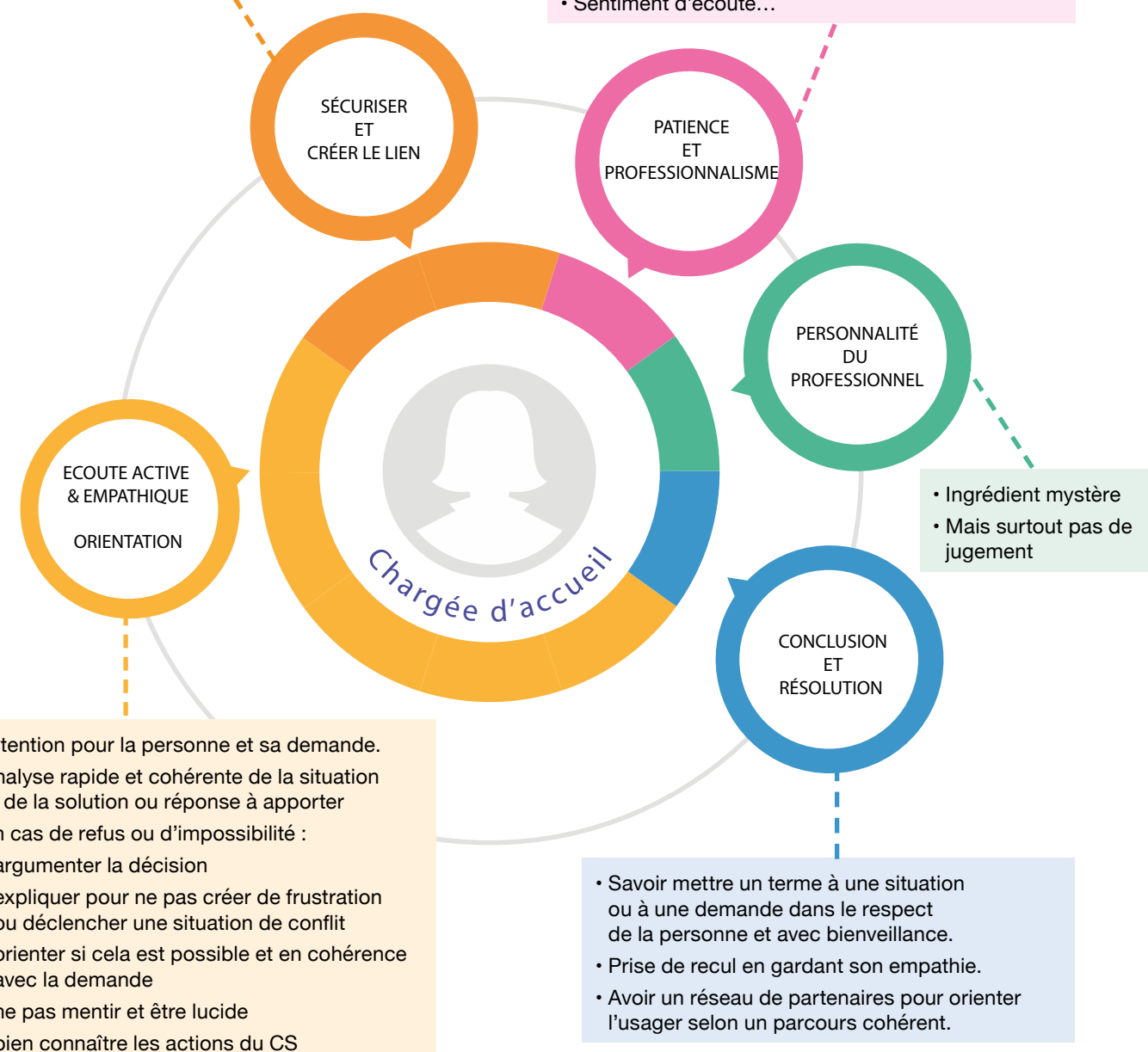
B// Une fonction partagée pour répondre à des exigences

Au CAC, chaque professionnel est attentif au bon accueil des habitants. Cette mission est « portée collectivement par l'ensemble de l'équipe d'animation du centre social ». Au cœur de cette mission, nous retrouvons le poste clé de chargé d'accueil qui se trouve dans les

locaux administratifs de l'association. Cette professionnelle est repérée et reconnue par les habitants, les bénévoles et les partenaires institutionnels et associatifs, par sa présence régulière à l'accueil du CAC. Elle adapte une posture d'écoute qui consiste à entendre les besoins exprimés et ceux qui ne sont pas verbalisés directement. Elle est disponible et consacre du temps à chaque personne qui pousse la porte du centre.

- Pour les situations ou une personnalité complexe trouver un point d'accroche pour rassurer, dédramatiser.
- Valoriser la personne, mettre en avant les points positifs selon la situation.
- Projeter sur une issue positive

- Reformuler une demande mal comprise si besoin.
- Garder son calme, gérer son stress.
- Répéter si besoin des infos déjà données.
- Se tenir au courant de la suite de la demande si délégation.
- Valorisation de l'utilisateur
- Sentiment d'écoute...



C// Des espaces dédiés et adaptés

C'est tout d'abord au **siège de l'association** que nous trouvons le premier espace, où se trouve quotidiennement la chargée d'accueil. C'est le lieu principal pour trouver les informations générales sur l'association et son fonctionnement et être orienté vers la bonne personne en fonction de ses besoins. Les informations disponibles y sont ordonnées par thématiques (infos et actualités des différents secteurs du CAC / infos et actualités des partenaires / Photos et fonctions des salariés et administrateurs de l'association). Néanmoins, cette information est dense et nous souhaitons innover dans nos supports d'affichages afin d'éviter le trop plein d'informations qui au final est contre-productif. La charte graphique mise en place ces dernières années favorise cette lisibilité. La création ou l'acquisition de nouveaux supports d'affichage est également en réflexion (planning hebdomadaire, écran dynamique, etc.) pour s'améliorer sur ce point.

Bouti'CAC est également un espace d'accueil important. C'est l'espace associatif qui est le plus fréquenté au quotidien. En effet, les habitants y viennent pour chiner et faire leurs achats, pour participer aux divers ateliers proposés dans ce lieu ou simplement pour boire un café et passer un moment convivial. L'accueil de la personne est au cœur des intentions des salariés et bénévoles qui interviennent à Bouti'CAC. Ainsi, nous y retrouvons les informations de l'association et des partenaires, un coin café et un espace convivial.

Enfin, l'accueil se fait dans les **locaux d'animation** de l'association, où nous retrouvons le LAEP, les espaces enfance et jeunesse, la salle musique. L'entrée de ce local est un espace qui favorise également la convivialité et l'accès à l'information.

Ces trois portes d'entrée dans la structure sont complémentaires et permettent d'être en lien avec la diversité des habitants qui fréquentent l'association. Parmi eux, certains sont à la recherche d'outil et d'accompagnement pour faire leur démarche en ligne.

D// L'attention particulière à l'inclusion numérique

Le Centre Social est répertorié comme point d'appui numérique CAF et met à disposition des habitants deux ordinateurs connectés, l'un au siège de l'association, l'autre à Bouti'CAC. Ces ordinateurs sont consacrés uniquement aux habitants qui ont besoin de faire une démarche administrative sur internet et particulièrement pour que les allocataires qui le souhaitent puissent se connecter sur le site de la CAF.

Nous avons également investi dans une imprimante pour chaque poste afin de pouvoir éditer les documents nécessaires aux démarches administratives des habitants et ainsi proposer un service complet.

Les démarches auprès de la CAF sont donc prioritaires sur ces postes mais ils peuvent aussi être utilisés pour toute autre démarche administrative ou de gestion de la boîte mail personnelle des usagers. L'accès aux réseaux sociaux n'est pas encouragé mais n'est pas interdit. Nous avons mis en place des outils spécifiques sur ces ordinateurs afin de garantir la confidentialité des démarches mais aussi l'intégrité du matériel.

L'inclusion numérique et l'accès aux droits des allocataires passent également par l'accompagnement quotidien et personnalisé des habitants du territoire. C'est notamment le cas avec l'accompagnateur social des gens du voyage dont la mission s'inscrit pleinement dans cette dynamique. C'est également le cas pour l'animatrice référente adulte qui accompagne un public fragilisé, souvent en difficulté face aux démarches dématérialisées. Si ces deux approches répondent à des missions fixées dans le cadre de dispositifs départementaux, elles sont pleinement complémentaires avec les objectifs de la CAF en la matière et participent à la cohérence globale des modes d'interventions et services proposés à la population. C'est enfin la chargée d'accueil qui se rend régulièrement disponible pour accompagner les allocataires. Elle se charge de répondre aux personnes accueillies ou, le cas échéant, d'orienter vers d'autres professionnels en interne, plus à même de répondre à leurs besoins.

Enfin, l'accompagnateur GDV et la chargée d'accueil ont suivi la formation *Aidant connect* en 2025 afin d'améliorer et de sécuriser l'accompagnement des publics.



L'équipe salariée



L'équipe administrateurs



II - La gouvernance associative

A// Les évolutions des dernières années

Depuis 2017 et le départ du directeur historique du CAC, l'association a connu de nombreuses transitions dans l'équipe salariée. C'est également au niveau du Conseil d'Administration que les transitions se sont opérées. En effet, ce dernier a été renouvelé de moitié au cours du dernier projet social, accueillant de nouveaux habitants dont plusieurs sont en activité professionnelle.

Ces transitions communes au niveau de l'équipe de salariés et bénévoles ont été l'occasion de questionner l'organisation de la vie associative et plus particulièrement le lien entre les administrateurs et les salariés. Parmi les axes principaux du dernier projet social, nous retrouvons la volonté de faire évoluer la gouvernance vers une organisation plus partagée et horizontale.

L'évaluation de ce dernier a mis en lumière les avancées réalisées :

- mise en place d'une coprésidence à partir de 2023 puis de cosecrétaires à partir de 2025.
- mise en place d'un bureau élargi mensuel, ouverts aux administrateurs sur la base du volontariat.
- nouvelle méthode d'élaboration des comptes-rendus visant à limiter l'aspect chronophage de cette tâche.
- prise de confiance et de position de la coprésidence dans la préparation et l'animation des instances bureau et CA.
- multiplication des débats au sein de l'instance CA et prises de position associative.
- prise de parole collective du CA en public à l'occasion des scènes d'été
- redéfinition des commissions thématiques et mise en place de référents par commissions
- mise en place de deux temps conviviaux de présentation de l'association visant à informer les adhérents sur le fonctionnement de la structure et promouvoir l'engagement.



B// Les chantiers qu'il reste à mener

Plusieurs chantiers restent néanmoins à mener. Parmi eux, un chantier « mandats et délégations » devra s'ouvrir sur la période de ce nouveau projet afin de préciser et clarifier le rôle de chaque instance.

Ce chantier aura pour objectifs :

- d'affiner le fonctionnement du bureau élargi
- de préciser la place et le rôle des administrateurs et des salariés dans les commissions thématiques, notamment en termes de prise de décisions.
- de clarifier les délégations données par le CA à l'équipe de direction et à l'équipe d'animation.

La réalisation de ce chantier devrait avoir un impact positif sur le lien et la complémentarité entre l'équipe salariée et bénévole de l'association. Il s'agira de rendre efficiente la notion de travail associé. Nous interrogerons par exemple la place des salariés dans l'instance CA ou la participation des administrateurs dans les actions du quotidien.

Par ailleurs, un chantier sur la place du public jeunes dans nos instances associatives devra s'ouvrir. Deux éléments sont à l'origine de cette volonté.

C'est d'une part la participation de jeunes de l'association à la dynamique fédérale Réseau jeunes, impulsée au niveau national depuis 2012 et au niveau départemental depuis 2019. Nous avons pu observer la pertinence et

les effets positifs de cette initiative. Les jeunes inscrits dans cette démarche évoluent dans leur posture et leur implication dans le projet de l'association.

D'autre part, à l'occasion du congrès national des centres sociaux organisé à Lille en 2024, la place des jeunes dans nos organisations a été au cœur de nombreux échanges. Si une attention particulière avait été portée à ce public dans ce rassemblement, ces derniers se sont sentis comme mis à part, comme un public spécifique et non réellement impliqués directement dans les échanges et les débats. Ils ont pu exprimer en séance plénière de clôture qu'ils « avaient l'impression d'avoir été invités à ce congrès parce qu'il fallait des jeunes, mais que finalement, on ne les écoutait pas. Ou alors, on les écoutait et on prenait leurs projets, parce qu'ils n'étaient pas capables de faire par eux-mêmes. » Ce point de vue nous amène à réfléchir sur la place que nous donnons aux jeunes au sein des instances de gouvernance du CAC. Il s'agira d'envisager les jeunes en tant qu'individu et non en tant que public spécifique à accompagner dans des instances spécifiques. Autrement dit, comment donner une vraie place aux jeunes dans les instances associatives existantes ?

Pour mener à bien ces chantiers, nous irons chercher ressources et réflexions dans les méthodes d'organisation sociocratique et holocratique afin d'avancer dans la dimension horizontale de la gouvernance associative.

C// Organisation de la gouvernance

Les instances :

Les habitants du territoire entrent au CAC par le biais des activités proposées, l'envie de devenir bénévoles sur les actions, ...

L'équipe salariée

L'équipe, des animateurs aux directeurs, œuvre quotidiennement pour le projet social et accompagne les publics en collaboration avec le CA, les commissions et les partenaires.

Les partenaires externes

Co-construction, cofinancement, complémentarité des actions.
Collectivités, associations, institutions (CIAS, Département, Mairie, la CdC, CADA, EVS, etc.).

L'AG

1 par an

L'assemblée générale permet l'expression démocratique et le renouvellement du conseil d'administration avec :

- un rapport moral : le sens et le pourquoi de l'action,
- un rapport d'activité : ce qui a été fait,
- un rapport financier : ce que cela a coûté.

le CA

4 / 5 par an

Le conseil d'administration définit les orientations et prend les décisions pour le projet social de l'association. Composé d'élus et de membres de droit, il valide les propositions du bureau ou des commissions de travail, selon les statuts.

le bureau

1 par mois

Le bureau, exécutif du conseil d'administration, est élargi à tous les membres du CA sur la base du volontariat et se réunit mensuellement pour gérer la vie quotidienne, ayant un pouvoir décisionnel sur les orientations validées par le CA et agissant comme employeur.

Les fonctions au Bureau

La présidence anime le conseil d'administration et assure le fonctionnement statutaire et l'expression de tous. Elle est l'interlocuteur privilégié avec les partenaires, les administrateurs et les salariés, notamment la direction.

Le (la) secrétaire garde trace des discussions et actions, rédige les comptes-rendus et distribue l'information pour faciliter la compréhension, surtout pour les nouveaux administrateurs.

Le (la) trésorier(e) a la tâche de suivre et vérifier les aspects financiers. Trésorier ne signifie pas « comptable ». Cette mission est généralement assurée par un professionnel.

Les membres, autres administrateurs participant aux travaux du bureau, voient leurs tâches et responsabilités réparties selon le mode d'organisation choisi.

L'assemblée générale

Le conseil d'administration

Le bureau

Les adhérents
Les bénévoles

L'équipe salariée

Les assises

Les commissions

Les commissions

En lien avec la gouvernance de l'association, elles sont composées d'un administrateur et d'un salarié référents, ainsi que de membres :

Gens du voyage, Adultes, Bouti'cac, Mobilité, Jeunesse/ Prévention, Enfance/Famille/ Parentalité, Manifestations socio-culturelles et Le Bureau : RH/Finances.

Elles traitent les sujets en lien avec leur dénomination.

Les Assises

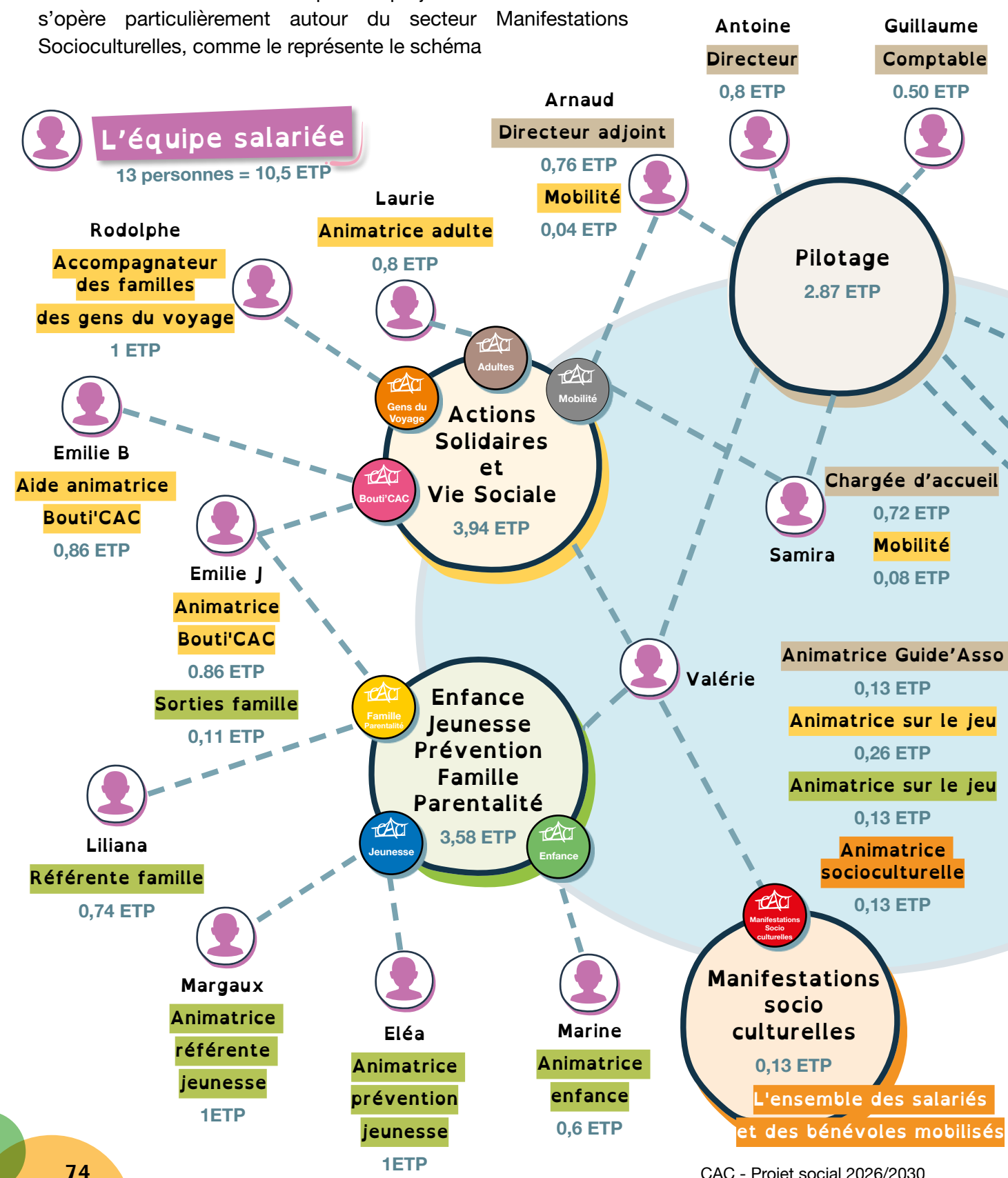
2 par an

Les Assises, temps fort de réflexion collective entre administrateurs et équipe, se tiennent deux fois par an pour évaluer les objectifs du projet social, identifier les difficultés et faire des projections.

III - Moyens humains et matériels au service du projet

A// Organigramme

Présentation des bénévoles et des salariés. Ces derniers sont bien évidemment liés et le travail transversal est indispensable pour mener à bien les ambitions du présent projet. Cette transversalité s'opère particulièrement autour du secteur Manifestations Socioculturelles, comme le représente le schéma

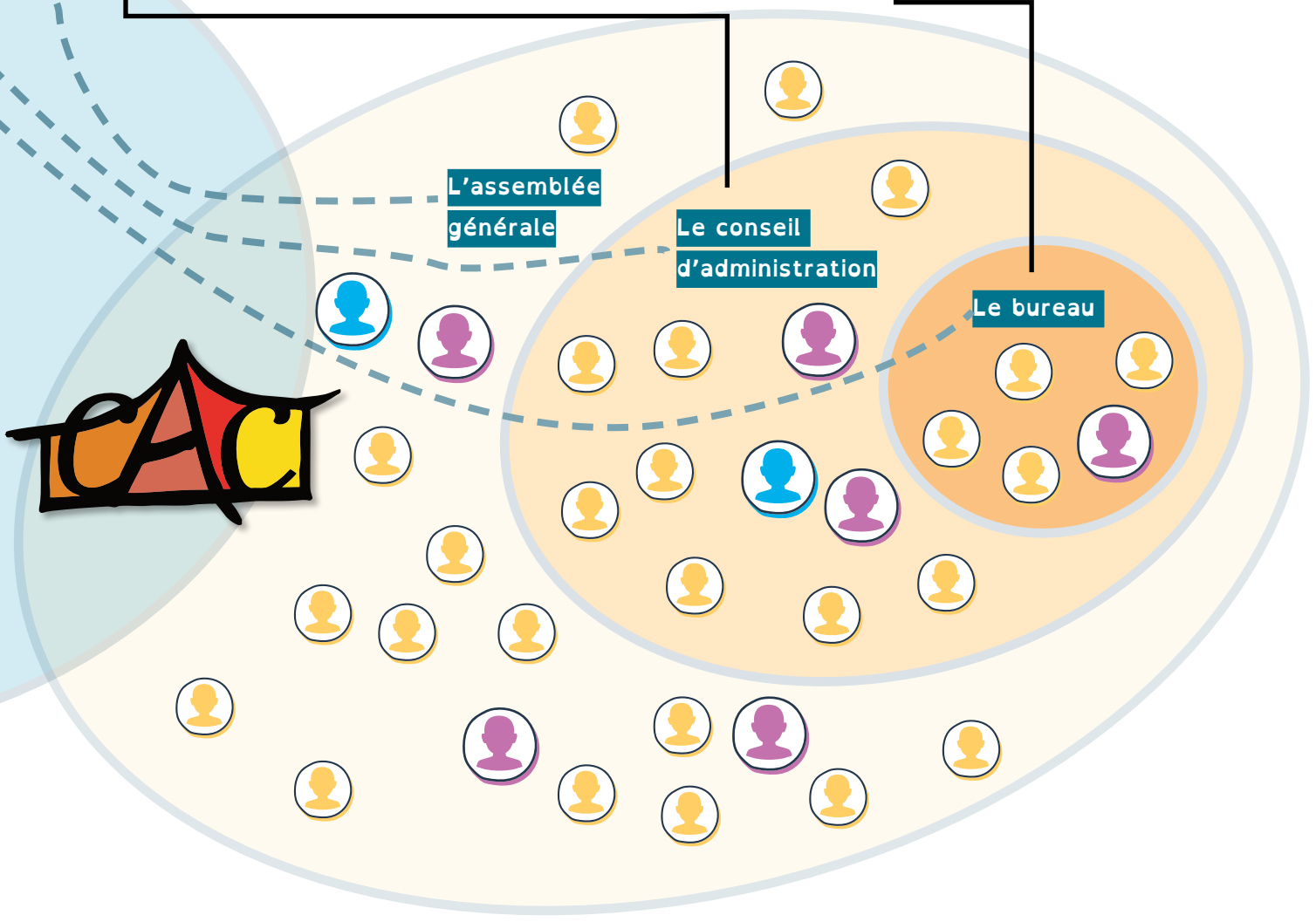


le CA

- 1 - Des membres actifs**
 - Didier
 - Estelle
 - Francine
 - Isabelle
 - Roselyne
 - Anaïs
 - Antoinette
 - Brigitte
 - Catherine
 - Cédric
 - Chrystèle
 - Dominique
 - Isabelle
 - Laura
 - Marif
 - Mathias
- 2 - Des membres de droit**
 - Communauté de Communes Aunis Sud
 - Mairie de Surgères
 - Mairie d'Aigrefeuille d'Aunis

le bureau

- Didier co-président
 - Estelle co-présidente
 - Francine co-secrétaire
 - Isabelle co-secrétaire
 - Roselyne trésorière
- ainsi que tous les membres du CA sur la base du volontariat



B// Les moyens matériels

Pilotage

Des locaux administratifs centralisés dans l'Espace communautaire Berlioz constitués :

- de six bureaux pour les salariés
- d'un hall et d'un espace destinés à l'accueil
- d'une salle de réunion - d'une salle d'animation polyvalente
- d'un espace destiné au photocopieur
- d'une salle de stockage
- d'un grenier d'archivage et de stockage de petit matériel
- d'une tisanerie

Un réseau informatique et téléphonique.

Un voiture Renault Kangoo.

Un minibus Renault Trafic.

Un bus aménagé, équipé d'un espace cuisine.

Une caravane d'animation.

Actions Solidaires et Vie Sociale

Un hangar de 300 m² loué auprès d'un propriétaire privé pour accueillir l'activité de Bouti'CAC.

Du matériel d'agencement (Rayonnage, caisse enregistreuse, etc.). Un vite abri (3 X 4,5) pour la boutique itinérante

Une camionnette Renault Master.

Un atelier d'entretien et de stockage des deux roues

Un parc de 10 scooters (ce chiffre s'adapte à la demande)

Enfance Jeunesse Prévention Famille Parentalité

Des locaux spécifiques qui accueillent :

Le LAEP La Ritournelle

Un lieu spécifique jeunesse pour les ateliers musique

Un local Jeunes pour les 11 ans et plus

Un lieu pour l'accueil collectif de mineurs 6-11 ans.

Du matériel pédagogique.

Manifestations socio culturelles

Un chapiteau couverture de scène

Un Tivoli (8 X 4)

Trois vite abri (3 X 3)

Du matériel technique et de décoration.

Deux toilettes sèches

Une yourte, une tente berbère et une mini yourte

Un espace de stockage mis à notre disposition par le CIAS Aunis Sud

IV - L'économie du projet

A// Rappel du contexte

Dans le document d'évaluation du dernier projet social, nous rappelons le contexte financier très fragile dans lequel évolue l'association. Les années 2022, 2023 et 2024 ont produit des résultats très inquiétants, déficitaires ou excédentaires en raison d'une baisse d'activité liée aux arrêts maladies.

Cette situation, qui se dégrade depuis plusieurs années, s'explique principalement par les facteurs suivants :

- la stagnation voire la baisse de financements publics
- la hausse des charges de fonctionnement lié à l'inflation
- la revalorisation nécessaire des salaires dans le cadre de la convention collective ALISFA

Pour y faire face, le CAC se mobilise depuis 2024 auprès des habitants pour les informer et les sensibiliser et auprès de ces partenaires financiers pour alerter et trouver des solutions concrètes. Des avancées positives ont résulté de ces actions, notamment avec la CDC Aunis Sud à qui nous avons pu expliquer nos

difficultés et les conséquences à venir pour l'ensemble de la population. Cette vision partagée d'un projet de territoire dans lequel les associations et les collectivités sont partenaires donne évidemment du sens à nos propos. Ce travail en commun a permis de faire évoluer les financements avec notamment la prise en compte annuelle de l'inflation. Nous sommes néanmoins conscients que la situation peut changer d'une année à l'autre, notamment en vue des diverses échéances électorales.

Cette mobilisation se fait également au niveau départemental et national en lien avec la Fédération des Centres Sociaux à laquelle nous adhérons mais également avec d'autres fédérations. Aujourd'hui, c'est l'ensemble du monde associatif qui est en difficulté et son modèle remis en cause. Sur le département de la Charente-Maritime, plusieurs centres sociaux font face à des redressements judiciaires en raison de leur situation financière. Rappelons que les premiers impactés par ces situations alarmantes sont les habitants de nos territoires.

Compte tenu de ce contexte peu réjouissant, l'enjeu pour ce nouveau projet sera de se stabiliser financièrement, en maintenant l'ensemble des actions proposées à la population.

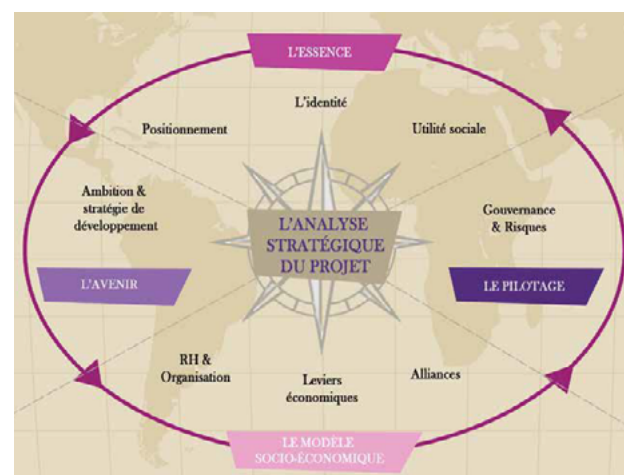


B// Le modèle socioéconomique du CAC et les perspectives financières sur la période d'agrément

Pour mettre en œuvre les ambitions de l'association pour les prochaines années, il est essentiel de se pencher sur le modèle socioéconomique du CAC et non seulement sur la partie financière.

La Boussole Stratégique d'ADASI nous permet d'analyser ce modèle à travers trois leviers :

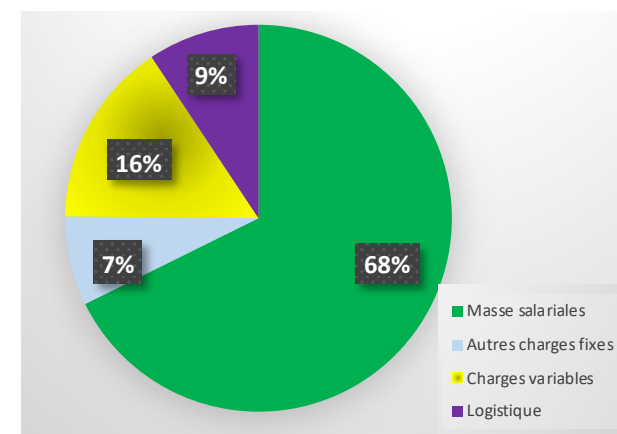
- les richesses humaines
- les leviers économiques, autrement dit les financements
- les alliances avec les autres acteurs du territoire



1• Les richesses humaines :

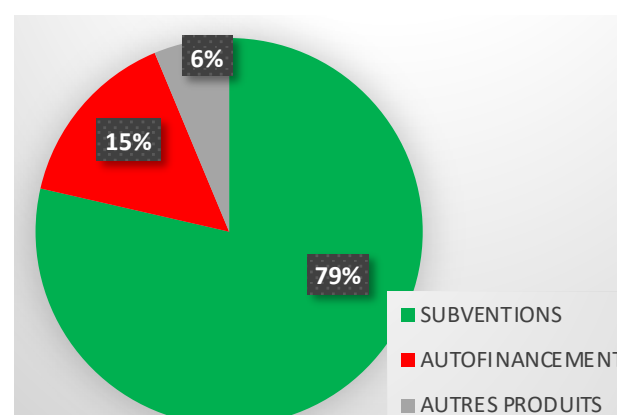
Présentées dans la partie précédente, elles constituent le socle de notre modèle et sont essentielles dans la réalisation de notre projet. Elles sont tout d'abord bénévoles et font référence à l'essence même du projet associatif qui nécessite la volonté et l'engagement des habitants. Il s'agira de travailler sur la valorisation financière de ces contributions volontaires au projet afin de donner à voir clairement à tous la part essentielle de cet engagement dans la réalisation du projet. C'est également l'équipe salariée qui y contribue fortement en mettant au service du projet ses

compétences, ses savoir-faire et ses savoir-être. La masse salariale représente la principale charge à financer dans le projet associatif. (Cf. schéma ci-dessous) Mettre en œuvre ce projet social nécessitera d'activer les leviers économiques qui permettront de financer cette part importante et nécessaire des richesses humaines.



2• Les leviers économiques

La majorité des financements de l'association sont des subventions publiques. Elles représentent dans le budget 2026 79% des produits (Cf. Budget 2026 et schéma ci-dessous). Cela est cohérent dans la mesure où l'association développe un projet d'intérêt général et s'inscrit dans des politiques publiques (branche famille de la sécurité sociale, action sociale des départements, animation globale, etc.). Ces financements publics sont indispensables pour assurer la stabilité financière de l'association. Cumulées avec les autres produits qui représentent les mises à disposition de locaux et les quote-part de subventions d'investissement (6%), elles



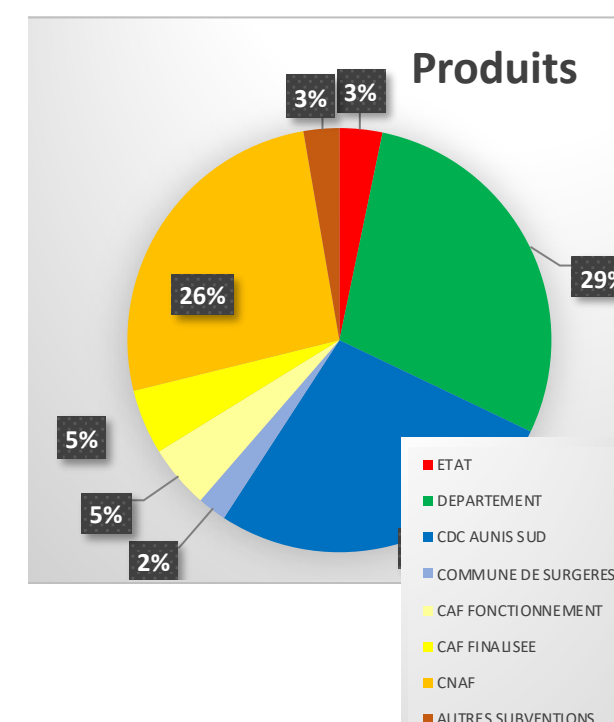
permettent d'assumer les charges structurelles de l'association composées principalement de la masse salariale (68%), des charges fixes (7%) et de la logistique (9%).

Trois partenaires principaux financent le centre social :

- la CNAF et la CAF : 36% des financements
- le département de la Charente Maritime : 29% des financements
- la Communauté de Communes Aunis Sud : 27% des financements

Nos autres partenaires financiers sont :

- l'État, en particulier sur les actions jeunesse et accompagnement social des Gens du Voyage
- la Mutualité Sociale Agricole (MSA), en raison de notre implantation sur un territoire rural
- la commune de Surgères, en soutien à la prévention jeunesse



Notre autre source de financement provient directement de nos produits d'activités et représentent 15% du budget global. Une analyse possible est de dire qu'elles viennent financer nos charges variables (16% des charges globales). Cette situation est saine car nous pouvons plus facilement réduire ces

charges variables en fonction de nos produits d'activités. Cela impliquerait néanmoins une baisse de notre activité. Par exemple, sur la manifestation Scènes d'été, si nos ventes diminuent, nous pourrions être dans l'obligation de réduire nos propositions en proposant 4 scènes plutôt que 5 par été.

Si l'augmentation de la part de l'autofinancement dans notre budget est une piste pour augmenter nos produits, nous ne souhaitons pas la retenir pour deux raisons principales évoquées précédemment. D'une part, elle impliquerait probablement une augmentation de nos tarifs. Or, la dimension accessibilité de notre projet est essentielle. D'autre part, le projet que nous menons est d'intérêt général et s'inscrit dans des politiques publiques qui doivent par conséquent être financées par les pouvoirs publics.

3• Les alliances

Dernier levier du modèle socio-économique associatif, elles se traduisent aujourd'hui principalement par les partenariats, financiers et opérationnels, engagés avec les différents acteurs du territoire. Il s'agira au cours des prochaines années d'approfondir et de consolider ces alliances au bénéfice d'un projet de territoire commun et partagé et d'une mutualisation intelligente des moyens nécessaires à sa mise en œuvre.

Nous n'envisageons pas d'évolution de charges significatives (ex : création de poste) pour la mise en œuvre de ce nouveau projet. Nous souhaitons stabiliser notre équilibre financier en maintenant le modèle actuel et rendant effectif l'augmentation annuelle des financements publics en cohérence avec l'augmentation annuelle des charges, liée notamment à l'inflation. La recherche de financements privés sera envisagée essentiellement pour la mise en œuvre de projets (charges variables) et non pour les financements des charges structurelles. Cette recherche sera au préalable débattue et cadrée par l'instance politique de l'association : le conseil d'administration.

N° de Compte	Intitulés	Total	AFFECTATION DES CHARGES		
			Pilotage	Logistique	Animation
601	Achats stockés - Matières et Fournitures				
602	Achats stockés - Autres Approvisionnements	12 000,00			12 000,00
603	Variation des stocks				
60611	Eau, Gaz, Electricité, Combustibles	2 650,00			2 650,00
60613	Carburants et Lubrifiants	4 997,00		1 575,00	3 422,00
6063	Fournitures d'Entretien et de Petit Equipement	7 201,40		525,00	6 676,40
6064	Fournitures Administratives	1 020,00		1 020,00	
6066	Fournitures de sécurité des locaux				
60681	Alimentation et Boissons	7 660,29			7 660,29
60683	Produits Pharmaceutiques	314,20			314,20
60685	Fournitures diverses				
60	TOTAL ACHATS	35 842,89		3 120,00	32 722,89
611	Sous Traitance Générale				
612	Redevance de Crédit-Bail				
6132	Locations Immobilières	14 100,00			14 100,00
6135	Locations Mobilières	10 097,00		5 061,00	5 036,00
614	Charges locatives et de copropriété				
6152	Travaux d'Entretien et Réparations sur Biens Immobiliers				
6155	Travaux d'Entretien et Réparations sur Biens Mobiliers	5 798,00		2 500,00	3 298,00
6156	Maintenance	5 250,00		5 250,00	
616	Primes d'Assurance	8 965,18		4 830,00	4 135,18
617	Etudes et Recherches				
6181	Documentation Générale	306,00	306,00		
6183	Documentation Technique	400,00			400,00
6185	Frais de Colloques, Séminaires, Conférences	810,00	510,00		300,00
6186	Frais de formation des Bénévoles	1 020,00	1 020,00		
61	TOTAL SERVICES EXTERIEURS	46 746,18	1 836,00	17 641,00	27 269,18
621	Personnel extérieur à l'association	13 790,00	5 300,00	4 080,00	4 410,00
622	Rémunérations d'Intermédiaires et Honoraires	720,00			720,00
623	Publicité, Information et Publications	408,00	408,00		
6251	Frais de Déplacements du Personnel	450,00			450,00
6256	Frais de Missions	2 682,00	1 020,00		1 662,00
6257	Frais de Réceptions	460,00	110,00		350,00
6258	Frais de Fonctionnement des Instances Associatives	1 020,00	1 020,00		
6261	Frais Postaux	408,00		408,00	
6263	Télécommunications	4 278,40		2 650,00	1 628,40
627	Services Bancaires et Assimilés	408,00		408,00	
6281	Cotisations	6 800,00	6 600,00		200,00
6282	Travaux et façons exécutés à l'extérieur	52 160,00			52 160,00
6284	Frais de recrutement du personnel				
6286	Frais de formation du Personnel	2 540,00	2 040,00		500,00
62	TOTAL AUTRES SERVICES EXTERIEURS	86 124,40	16 498,00	7 546,00	62 080,40
6311	Taxes sur les salaires	5 906,15	2 037,18		3 868,97
633	Impôts, Taxes et Versements sur rémunérations	8 114,30	2 670,00		5 444,30
635	Autres Impôts, Taxes et versements assimilés	1 500,00			1 500,00
63	TOTAL IMPOTS ET TAXES	15 520,45	4 707,18		10 813,27
641	Rémunérations du personnel	337 864,00	111 510,00		226 354,00
645	Charges de S.S. et de prévoyance	101 761,00	38 645,00		63 116,00
647	Autres charges sociales	4 731,60	1 544,50		3 187,10
648	Autres charges de personnel				
64	TOTAL CHARGES DE PERSONNEL	444 356,60	151 699,50		292 657,10
6516	Droits d'auteur et de reproduction (SACEM)	1 400,00			1 400,00
652	Charges supplétives	33 000,00		33 000,00	
654	Pertes sur créances irrécouvrables				
658	Charges diverses de gestion courante				
65	TOTAL AUTRES CHARGES DE GESTION COURANTE	34 400,00		33 000,00	1 400,00
66	TOTAL CHARGES FINANCIERES				
6712	Pénalités et Amendes Fiscales ou Pénales				
6713	Dons, Libéralités				
6714	Créances devenues irrécouvrables dans l'exercice				
6718	Autres Charges Exceptionnelles s/Opérations de Gestion				
675	Valeurs Comptables des Eléments d'Actif Cédés				
67	TOTAL CHARGES EXCEPTIONNELLES				
6811	Dotations aux Amortissements sur Immobilisations	14 200,00		1 850,00	12 350,00
6812	Dotations aux Amortissements des charges d'exploitation à répartir				
6815	Dotations aux Provisions pour risques et charges d'exploitation				
6817	Dotations aux Provisions pour dépréciation de l'Actif Circulant				
689	Engagements à réaliser sur ressources affectées				
68	TOTAL DOTATIONS ET ENGAGEMENTS	14 200,00		1 850,00	12 350,00
	TOTAL CHARGES	677 190,52	174 740,68	63 157,00	439 292,84
	«REPARTITION LOGISTIQUE (Proportionnellement aux charges Pilotage+Animation)»	63 157,00	17 973,00		45 184,00
	TOTAUX APRES REPARTITION	677 190,52	192 713,68		484 476,84

N° de Compte	Intitulés	Total	AFFECTATION DES PRODUITS		
			Pilotage	Logistique	Animation
706100	Participations des Usagers	99 200,00			99 200,00
706110	Participations des Usagers - Bons Vacances ou Autres				
708100	Produits des Prestations fournies au personnel (avantages en nature)				
708300	Locations diverses consenties				
708400	Mise à disposition du personnel facturée				
708800	Autres produits d'Activités Annexes	3 300,00		1 500,00	1 800,00
70	TOTAL REMUNERATIONS DES SERVICES	102 500,00		1 500,00	101 000,00
713	VARIATION DES STOCKS DE PRODUITS				
722	Travaux faits par l'Association pour elle-même				
741100	Subvention de fonctionnement - ETAT				
741200	Subventions finalisées - ETAT	10 300,00			10 300,00
741300	Postes FONJEP	7 100,00	7 100,00		
741400	Postes Emplois Jeunes/Adultes-relais				
7416	Emplois aidés				
742100	Subvention de fonctionnement - REGION				
742150	Subvention de fonctionnement - Fonds Européens				
742200	Subventions finalisées - REGION				
742250	Subventions finalisées - Fonds Européens				
743100	Subvention de fonctionnement - DEPARTEMENT	38 401,00	38 401,00		
743200	Subventions finalisées - DEPARTEMENT	114 987,40			114 987,40
744100	Subvention de fonctionnement - COMMUNES				
744150	Subvention de fonctionnement - CDC/CDA	40 055,40	40 055,40		
744200	Subventions finalisées - COMMUNES	11 730,51			11 730,51
744250	Subventions finalisées - CDC/CDA	104 029,94			104 029,94
744500	Prestations de Services Communales				
745100	Subvention de fonctionnement - CAF	25 660,00	8 000,00		17 660,00
745200	Subventions finalisées - CAF	26 400,00			26 400,00
746200	Prestations de Service CNAF - Animation Globale	84 298,92	84 298,92		
746210	Prestations de Service CNAF - Prestation de Service Unique	19 268,25			19 268,25
746220	Prestations de Service CNAF - Lieu d'Accueil Enfants/Parents	6 226,00			6 226,00
746230	Prestations de Service CNAF - Accueil de Loisirs Sans Hébergement	1 000,00			1 000,00
746240	Prestations de Service CNAF - Accompagnement Scolaire				
746250	Prestations de Service CNAF - Animation Collective Famille	28 203,10			28 203,10
746260	Prestations de Service CNAF - Relais Assistantes Maternelles				
748100	Subvention de fonctionnement - AUTRES				
748200	Subventions finalisées - AUTRES	14 500,00			14 500,00
74	TOTAL SUBVENTIONS D'EXPLOITATION	532 160,52	177 855,32		354 305,20
752	Contrepartie des Charges Supplétives	33 000,00		33 000,00	
754	Collectes et Dons	2 500,00	1 000,00		1 500,00
756	Cotisations	1 400,00	1 400,00		
7582	Produits Divers - Remboursements Formations	2 500,00	2 000,00		500,00
7588	Autres Produits Divers de Gestion Courante				
75	TOTAL AUTRES PRODUITS DE GESTION COURANTE	39 400,00	4 400,00	33 000,00	2 000,00
76	TOTAL PRODUITS FINANCIERS				
7713	Libéralités				
7718	Produits Exceptionnels sur Opérations de Gestion				
775	Produits des Cessions d'Eléments d'Actif	500,00			500,00
777	Quote-Part des subventions d'investissement affectées au résultat	2 630,00		830,00	1 800,00
778	Autres Produits Exceptionnels de l'Exercice				
77	TOTAL PRODUITS EXCEPTIONNELS	3 130,00		830,00	2 300,00
7815	Reprises sur Provisions pour Risques et Charges d'Exploitation				
7817	Reprises sur Provisions pour Dépréciation des Actifs Circulants				
789	Report des ressources non utilisées des exercices antérieurs				
78	TOTAL REPRISES SUR PROVISIONS				
79	TRANSFERT DE CHARGES				
	TOTAL PRODUITS	677 190,52	182 255,32	35 330,00	459 605,20

D// Analyse par secteurs

	PILOTAGE	EJFPP	ACTIONS SOLIDAIRES	MANIF SOCIOCU	TOTAL
RÉPARTITION	28%	33%	32%	7%	100%
CHARGES	191 410,68 €	225 496,09 €	216 047,35 €	44 236,40 €	677 190,52 €
PRODUITS	191 168,32 €	226 042,33 €	215 555,67 €	44 421,20 €	677 190,52 €
RÉSULTAT	-242,36 €	549,24 €	-419,67 €	184,80 €	0,00 €

Résultats par secteurs après répartitions des charges de logistiques

1• Le Pilotage (28%)



Ce secteur a vu de nombreuses transitions au cours des dernières années. Celles-ci n'ont pas fragilisé sa stabilité financière. L'organisation mise en place début 2025 a vocation à durer sur la période du projet social. Elle facilite la bonne gestion de l'association par un partage et une répartition des missions sur plusieurs salariés. L'expérience du dernier projet social a notamment confirmé la pertinence d'assumer les fonctions de direction à plusieurs. Ce sera encore le cas sur ce projet avec le couple direction - direction adjointe. Par ailleurs, l'externalisation de la paie mis en place fin 2024 en vue de la réorganisation du pilotage est également satisfaisante d'un point de vue fonctionnement interne et budgétaire.

2• Enfance Jeunesse Famille Parentalité Prévention (33%)

C'est le secteur le plus important au niveau budgétaire. Il est globalement stable. Nous resterons cependant vigilants au financement du poste animatrice Enfance / Famille qui reste très précaire.



3• Actions Solidaires et Vie Sociale (32%)



Second secteur le plus important au niveau budgétaire, il s'équilibre difficilement.

En effet, cet équilibre dépend de deux points incertains :

- l'augmentation significative des subventions du département (+10%) qui doit rattraper les stagnations des années précédentes et permettre une pérennité des actions
- l'augmentation importante du chiffre d'affaires de Bouti'CAC (30%) par rapport à 2024

Si ces conditions ne sont pas réunies, nous serons dans l'obligation de réduire notre activité pour préserver la santé financière de l'association, au détriment du service aux habitants et probablement de l'emploi associatif.



4• Manifestations Socioculturelles (7%)



Ce secteur reste à l'équilibre avec, jusqu'à présent, un maintien de l'activité. Nous arrivons aujourd'hui à valoriser une part de la masse salariale de l'animatrice socioculturelle sur l'action scène d'été. Il convient de rappeler que l'ensemble de l'équipe salariée se mobilise sur ce secteur au cœur de la transversalité des secteurs.





CONCLUSION

Tout au long de ce document, l'Éducation populaire naît, respire et croît au rythme des individus, des collectifs, des débats, des actions, des expériences. La démocratie française souffre d'une simplification des débats, d'un repli sur soi. Les crises se multiplient et s'intensifient, qu'elles soient économiques, sociales, politiques ou environnementales. Face à cela, il est essentiel de promouvoir une démocratie vivante, une République laïque et une citoyenneté active, bien au-delà du simple droit de vote.

C'est ce que le CAC cherche à promouvoir et mettre en œuvre dans ce nouveau projet.

Défendre l'idée d'une citoyenneté qui ne se limite pas à l'instruction civique, mais se nourrit de l'expression libre, de l'écoute, de la compréhension des désaccords et de l'appropriation des règles communes. Le débat produit du commun, développe l'esprit critique et lutte contre le repli sur soi, le rejet et la violence.

Multiplier les actions et les postures d'aller vers qui facilitent la rencontre avec l'autre, permettent de lutter contre l'isolement des personnes et la désertification des territoires.

S'appuyer, comme il l'a toujours fait, sur la culture comme moyen de se rencontrer, de s'exprimer, de s'enrichir et de s'émanciper des situations qui nous oppressent.

Ce projet est un combat pour l'égalité qui devra favoriser l'émancipation Politique des citoyens, leur prise de parole et leur participation aux décisions afin de lutter contre les inégalités et les discriminations, sans remettre en cause la République, mais en la construisant ensemble.

Nous l'affirmons, la démocratie est un processus d'émancipation individuelle et collective, qui réduit les fractures sociales. L'autonomie de ces démarches d'Éducation populaire est indispensable et doit être reconnue par les pouvoirs publics. Aussi, la stabilité financière de l'association, qui dépend de la reconnaissance de ces pouvoirs publics, sera un enjeu majeur des années à venir. Au-delà du CAC, c'est l'ensemble du modèle associatif qu'il faudra défendre, comme outil essentiel de l'exercice de la citoyenneté et producteur de cohésion sociale et de créativité.

Plus que jamais, il y a besoin d'espaces de rencontre et de construction collective, afin de trouver ensemble les réponses au défi de demain et construire une société plus juste, plus solidaire et plus critique.

Le centre social souhaite participer activement à cette aventure, en s'appuyant sur la pensée de Paulo Freire, théoricien brésilien (1921-1997), connu pour son travail sur la pédagogie comme outil d'émancipation, qui exprime parfaitement la posture d'Éducation populaire :

« Personne n'éduque personne, personne ne s'éduque seul, les Hommes s'éduquent ensemble par l'intermédiaire du monde ».

Merci

à toutes les personnes qui ont participé à la construction de ce projet

Seul on va plus vite ensemble on va plus loin

Refrain

Seul on va plus vite, ensemble on va plus loin
Centre sociaux en danger, tous on en a besoin
Seul on va plus vite, ensemble on va plus loin
Là où on s'exprime Et où prime l'humain

Si ça gueule maintenant
C'est qu'il y a bien longtemps
Que les gens sont actifs
Et donne de leur temps
Ici c'est pas de l'argent
Quand il s'agit d'aider
Ne pas compter ses heures
Donne pas tes leçons stp
Animé par l'humain
Croire en l'humanité
Éducation populaire
Souffle de liberté
Semeur de trouble et de graines
D'étoiles dans les yeux
Quand le système oppresse
et veut t'écraser mon vieux
T'en connais toi ?
Des lieux où quand tu parles on t'écoute
Où on te ferme pas la porte
Quand tu sais pas et que tu doutes
Des lieux où ta voix compte
Où il y a du vrai quoi qu'il en coûte
Et où tu trouveras quelqu'un
qui t'accompagne sur ta route.
Des lieux où on s'entraide,
Et ce sans conditions.
Que tu viennes de ton petit bled
Où que chez toi tu tournes en rond.
Où l'on s'allie où on se laisse
Imaginer nos lendemains,
Où il en faut peu pour que naisse
Des envies de nouveau chemin

Refrain

Seul on va plus vite, ensemble on va plus loin
Centre sociaux en danger, tous on en a besoin
Seul on va plus vite, ensemble on va plus loin
Là où on s'exprime Et où prime l'humain

Aujourd'hui à l'unisson
Centre social en danger
Redonner à la rue
son espace de liberté
Si aujourd'hui ça crie
c'est que dans les maisons ça crame
Y a de l'argent quand ça brille
Et Surtout pas quand ça craque
ici on cultive l'entraide
quand ils fabriquent la division.
non on est pas les problèmes
on est plutôt les solutions
ils claquent des sommes astronomiques
pour redorer leur blason
et pour l'intérêt public ?
Ils sucent des subventions
pour le social
pour la culture
tout ce qui peut nous rassembler
Pour les sourires les jours de fêtes
Pour les liens qu'on a tissé
Tous ça mérite bien plus c'est sur
Plus que le budget de l'assemblée.

Refrain

Seul on va plus vite, ensemble on va plus loin
Centre sociaux en danger, tous on en a besoin
Seul on va plus vite, ensemble on va plus loin
Là où on s'exprime Et où prime l'humain

Chanson écrite par le duo Bocas

pour la manifestation nationale des centres sociaux le 31 janvier 2024



CAC

LE CENTRE SOCIOCULTUREL
EN AUNIS SUD

